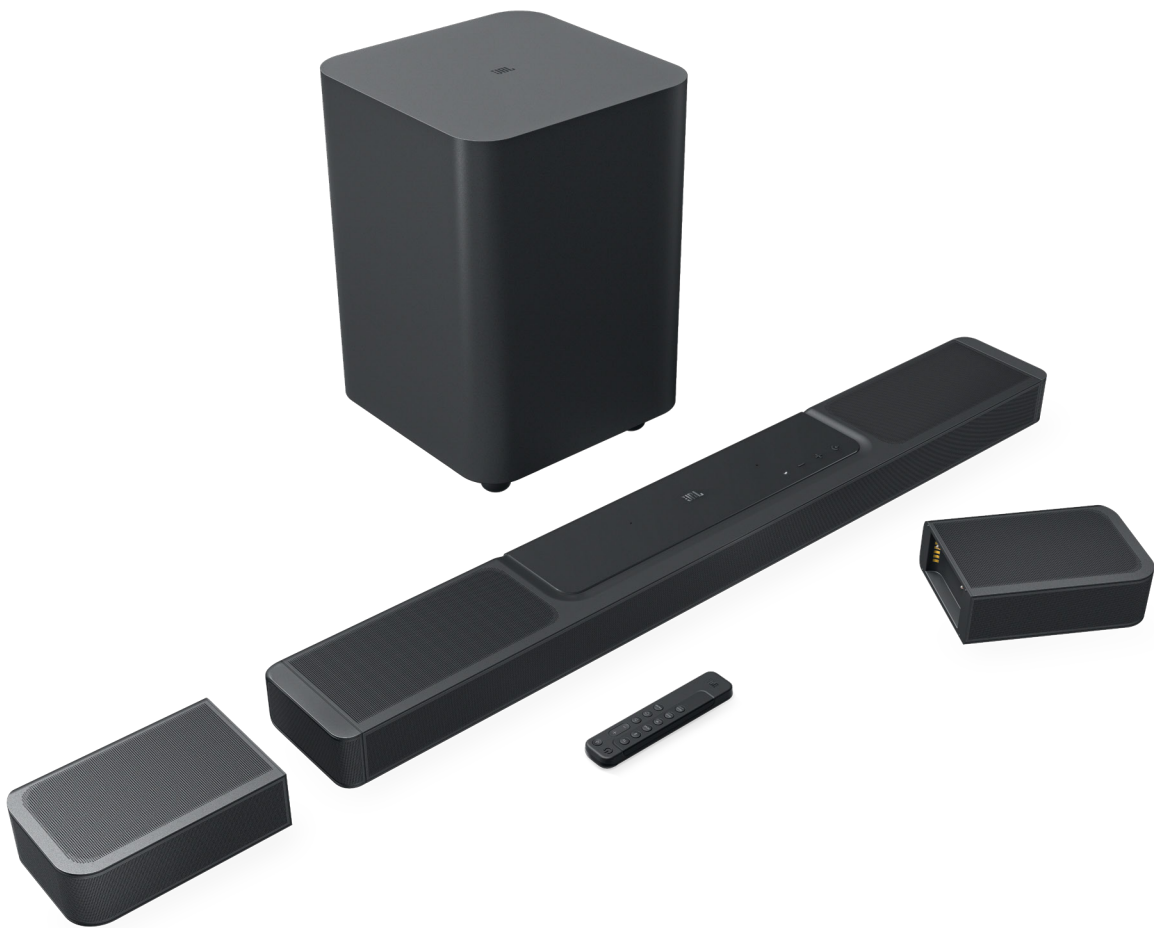




BAR 1300



OMISTAJAN KÄYTTÖOPAS

TÄRKEITÄ TURVALLISUUSOHJEITA

Varmista verkkojännite ennen käyttöä

JBL Bar 1300 (soundbar, irrotettavat kaiuttimet ja subwoofer) on suunniteltu käytettäväksi verkkovirralla 100-240 V AC, 50/60 Hz. Jos tuote liitetään muuhun verkkojännitteeseen kuin mille se on tarkoitettu, on olemassa turvallisuus- ja tulipalovaara, ja laite voi vaurioitua. Jos sinulla on kysyttävää mallin jännitevaatimuksista tai alueen verkkojännitteestä, ota yhteyttä jälleenmyyjään tai asiakaspalveluun ennen laitteen kytkemistä verkkovirtaan.

Älä käytä jatkojohtoja

Käytä vain laitteen mukana toimitettua virtajohtoa turvallisuusvaarojen välttämiseksi. Emme suosittele jatkojohtojen käyttöä tuotteen kanssa. Kuten muidenkin sähkölaitteiden yhteydessä, älä vedä johtoja mattojen alitse tai aseta niiden päälle painavia esineitä. Vahingoittuneet virtajohdot on vaihdattava välittömästi valtuutetussa huoltokeskuksessa tehdasmääritykset täyttäviin johtoihin.

Käsittele vaihtovirtajohtoa varovasti

Kun irrotat virtajohtoa pistorasiasta, vedä aina pistokkeesta, älä koskaan johdosta. Ellet aio käyttää kaiutinta pitkään aikaan, irrota johto pistorasiasta.

Älä avaa koteloa

Tämän tuotteen sisällä ei ole käyttäjän huollettavissa olevia osia. Kotelon avaaminen voi aiheuttaa sähköiskuvaaran, ja kaikki tuotteeseen tehdyt muutokset mitätöivät takuun. Jos laitteen sisälle on valunut vettä, irrota se välittömästi pistorasiasta ja kysy neuvoa valtuutetusta huollosta.

SISÄLLYSLUETTELO

TÄRKEITÄ TURVALLISUUSOHJEITA 2

1. ESITTELY 4

2. PAKKAUKSEN SISÄLTÖ 5

3. TUOTEKUVAUS 6

- 3.1 SOUNDBAR 6
 - 3.2 IRROTETTAVAT KAIUTTIMIT 6
 - 3.3 SUBWOOFER 7
 - 3.4 KAUKOSÄÄDIN 8
-

4. ASENNUSPAIKKA 9

- 4.1 SIJOITTAMINEN TASOLLE 9
 - 4.2 SEINÄKIINNITYS 9
-

5. YHDISTÄMINEN 10

- 5.1 YHDISTÄMINEN TELEVISIOON JA DIGITAALISIIN LAITTEISIIN. 10
 - 5.2 BLUETOOTH-YHTEYS 12
 - 5.3 LIITTÄMINEN KOTIVERKKOON 13
-

6. ASENNUS 14

- 6.1 KYTKE IRROTETTAVAT TAKAKAIUTTIMIT JA SUBWOOFER 14
 - 6.2 LATAA IRROTETTAVAT KAIUTTIMIT 14
 - 6.3 3D SURROUND-ÄÄNI 15
 - 6.4 KÄYTÄ IRROTETTAVIA KAIUTTIMIA ITSENÄISINÄ BLUETOOTH-KAIUTTIMINA 17
-

7. TOISTO 19

- 7.1 VIRRAN KYTKEMINEN/AUTOMAATTINEN VALMIUSTILA/AUTOMAATTINEN HERÄTYS 19
- 7.2 TOISTA TV-LÄHTEESTÄ 19
- 7.3 TOISTO HDMI IN -LÄHTEESTÄ 20
- 7.4 TOISTO BLUETOOTH-LÄHTEESTÄ 20
- 7.5 TOISTO JBL ONE -SOVELLUKSEN VÄLITYKSELLÄ 21

- 7.6 TOISTO CHROMECAST BUILT-IN-YHTEYDEN VÄLITYKSELLÄ 22
 - 7.7 TOISTO AIRPLAYN VÄLITYKSELLÄ 22
 - 7.8 TOISTO ALEXA CASTIN KAUTTA 22
 - 7.9 MONIHUONETOISTO 23
-

8. ÄÄNIASETUKSET 24

- 8.1 ÄÄNEN SYNKRONOINTI 24
 - 8.2 ÄLYTILA (SMART MODE) 24
 - 8.3 PUREVOICE-TEKNOLOGIA LISÄÄ PUHEEN SELKEYTTÄ 24
-

9. TEHDASASETUSTEN PALAUTTAMINEN 24

10. OHJELMISTOPÄIVITYS 25

11. UDELLEENYHDISTÄMINEN SUBWOOFERIIN 26

12. TEKNISET TIEDOT 26

13. VIANMÄÄRITYS 27

14. TAVARAMERKIT 29

15. AVOIMEN LÄHDEKOODIN LISENSSITIEDOT 30

1. ESITTELY

Kiitos, että olet ostanut JBL Bar 1300:n (soundbar, irrotettavat kaiuttimet ja subwoofer), joka on suunniteltu tuomaan poikkeuksellinen äänikokemus kodin viihdejärjestelmääsi. Suosittelemme käyttämään muutaman minuutin tämän käyttöohjeen lukemiseen. Käyttöohjeissa kuvataan tuote, ja se sisältää vaiheittaiset ohjeet tuotteen asentamiseen ja käytön aloittamiseen.

Jotta saat parhaan hyödyn irti tuotteen ominaisuuksista ja tuesta, saatat tulevaisuudessa joutua päivittämään tuotteen ohjelmiston internetin tai USB-liitännän kautta. Katso tämän käyttöoppaan ohjelmistopäivitysosiota varmistaaksesi, että tuotteessasi on uusin ohjelmisto.

Muotoilua ja teknisiä tietoja voidaan muuttaa ilman erillistä ilmoitusta. Mikäli sinulla on kysyttävää soundbar-kaiuttimesta, sen asennuksesta tai käytöstä, ota yhteyttä jälleenmyyjään tai asiakaspalveluun, tai vieraile verkkosivustollamme osoitteessa www.jbl.com.

JBL One -sovellus

JBL One -sovelluksella voit

- helposti suorittaa soundbarin Wi-Fi-asennuksen, jonka ansiosta soundbar voi käyttää ohjelmistopäivityksiä, kun ne ovat saatavilla;
- yhdistää *musiikin suoratoistopalvelut;
- löytää uutta musiikkia integroitujen musiikkipalvelujen avulla;
- pääset yhdellä painikkeella esiasetettuun soittolistaan ja kaiutinasetuksiin.



Löydät lisätietoja kohdissa "[5.3 Liittäminen kotiverkkoon](#)" ja "[7.5 Toisto JBL One -sovelluksen välityksellä](#)".

HUOMAUTUKSIA:

- *Palvelu voi edellyttää tilausta, jota JBL One -sovellus ei tarjoa.

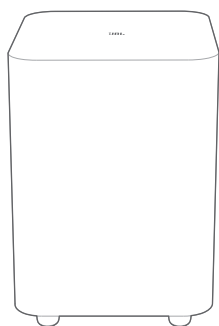
2. PAKKAUKSEN SISÄLTÖ

Pura pakkaus varovasti ja tarkista huolellisesti, että seuraavat osat sisältyvät toimitukseen. Jos jokin osa on vahingoittunut tai puuttuu, älä käytä tuotetta vaan ota yhteyttä jälleenmyyjään tai asiakaspalveluun.

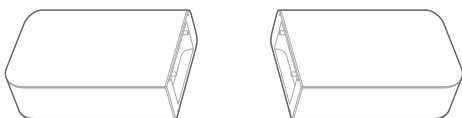
Soundbar



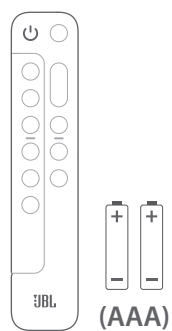
Subwoofer



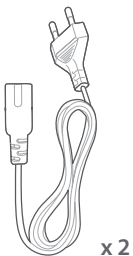
Irrotettavat kaiuttimet (ladattavalla akulla)



Kaukosäädin (ja 2 AAA-paristoa)



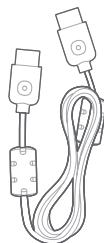
Virtajohto*



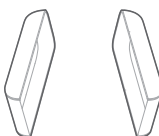
x 2

* Virtajohtojen määrä ja pistokemalli vaihtelee alueittain.

HDMI-kaapeli (1,2 m/3,9 jalkaa)

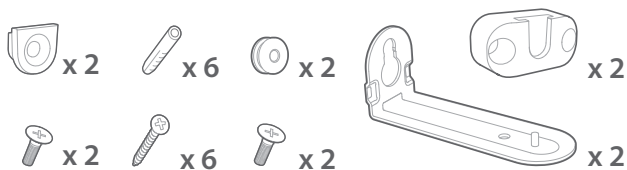


Sivusuojat



(Soundbaria varten)

Seinäkiinnityssarja



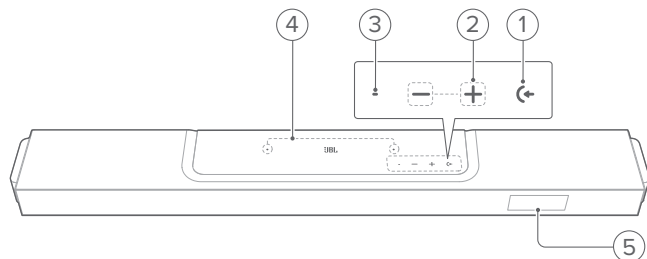
Tuotetiedot & seinäasennusmalli



3. TUOTEKUVAUS

3.1 Soundbar

3.1.1 Ohjaimet



1) (Lähde)

- Kytke päälle
- Valitse äänilähde: TV (oletusarvo, äänituloa varten TV-liitännästä, jossa **HDMI OUT (TV ARC/ TV eARC)** -liitin on priorisoitu **OPTICAL** -liittimen yli), Bluetooth tai HDMI IN

2) -/+ (Äänenvoimakkuus)

- Kytke päälle
- Pienentää tai suurentaa äänenvoimakkuutta
- Paina ja pidä painettuna pienentääksesi tai suurentaaksesi äänenvoimakkuutta yhtäjaksoisesti
- Mykistä tai poista mykistys painamalla näitä kahta painiketta samaan aikaan

3) Tilaosoitin

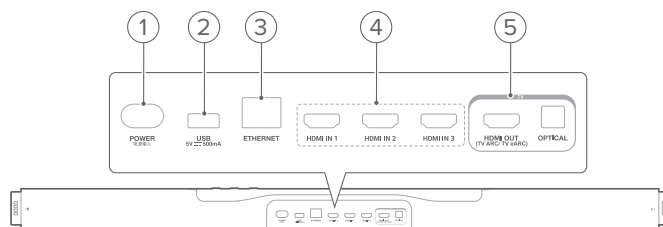
Järjestelmä:		
	Säännöllinen vilkkuminen (valkoinen)	Järjestelmän käynnistys
	Nopea vilkkuminen (valkoinen)	Ohjelmiston päivitys käynnissä
	Kiinteä (keltainen)	Tehdasasetusten palautus
Verkkoyhteys:		
	Hidas vilkkuminen (valkoinen)	Wi-Fi-asennustilaan siirtyminen tai verkkoyhteys katkaistu
	Kiinteä (vihreä)	Soundbar havaittu JBL One -sovelluksella
	Kiinteä (valkoinen)	Verkko yhdistetty
	Kiinteä (keltainen)	Heikko Wi-Fi-yhteys

4) Mikrofoni

- Äänen kalibrointia varten

5) Tilanilmaisin

3.1.2 Takaliitännät



1) POWER

- Yhdistä verkkovirtaan (mukana toimitetulla virtajohdolla)

2) USB

- USB-liitin ohjelmistopäivitykseen

3) ETHERNET

- Yhdistä kotiverkkoosi Ethernet-kaapelin avulla

4) HDMI IN (1/ 2/ 3)

- Yhdistä digitaalisen laitteen HDMI-lähtöön

5) TV-liittimet

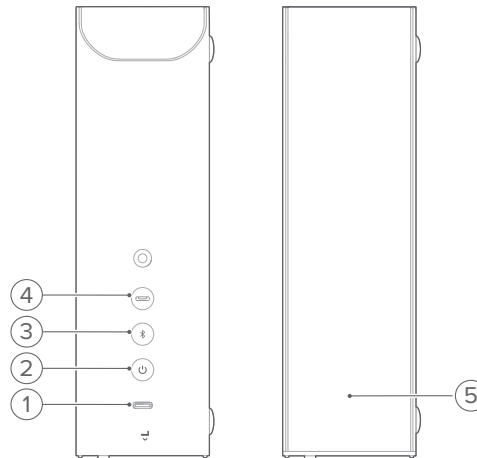
HDMI OUT (TV ARC/ TV eARC)

- Yhdistä HDMI ARC / HDMI eARC -tuloon TV:ssäsi

OPTICAL

- Yhdistä TV:n tai digitaalisen laitteen optiseen lähtöön

3.2 Irrotettavat kaiuttimet



1) USB-tyyppi C-liitin

- Akun latausta varten

2) (Virta)

- Kytke virta painamalla
- Paina ja pidä painettuna yli 3 sekuntia kytkeäksesi pois päältä

3) (Bluetooth-tila)

- Paina vaihtaaksesi Bluetooth-tilaan (jotta irrotettavat kaiuttimet toimivat itsenäisinä Bluetooth-kaiuttimina)
- Lähdeindikaattori

<input checked="" type="radio"/>	Jatkuva (sininen)	Bluetooth-tila valittu
----------------------------------	-------------------	------------------------

- Paina Bluetooth-tilassa siirtyäksesi Bluetooth-pariliitostilaan.
- Paina Bluetooth-tilassa ja pidä sitä painettuna yli 5 sekunninajan siirtyäksesi Bluetooth Stereo-pariliitostilaan (yhteyden muodostamiseksi toiseen irrotettavaan kaiuttimeen ja Bluetooth-stereojärjestelmän muodostamiseksi)

4) (soundbar-tila)

- Paina vaihtaaksesi soundbar-tilaan (jotta irrotettavat kaiuttimet toimivat soundbarin surround-takakaiuttimina)
- Lähdeindikaattori

<input type="radio"/>	Kiinteä (valkoinen)	Soundbar-tila valittu
-----------------------	---------------------	-----------------------

5) Tilaosoitin

- Akun virtaa varten

<input checked="" type="radio"/>	Vilkuva (punainen)	Akun varaus vähissä
<input checked="" type="radio"/>	Kiinteä (punainen)	Akun lataus käynnissä

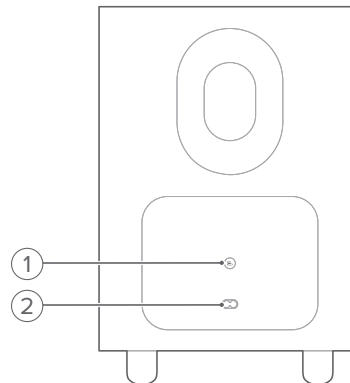
- Langattoman yhteyden tilaa varten

<input type="radio"/>	Hidas vilkkuminen (valkoinen)	Yhteys purettu soundbarista
<input type="radio"/>	Nopea vilkkuminen (valkoinen)	Yhdistää soundbariin
<input type="radio"/>	Kiinteä (valkoinen)	Yhdistetty soundbariin

- Bluetooth-yhteyden tila

<input checked="" type="radio"/>	Säännöllinen vilkkuminen (sininen)	Bluetooth-pariliitos
<input checked="" type="radio"/>	Jatkuva (sininen)	Bluetooth kytketty
<input checked="" type="radio"/>	Hidas vilkkuminen (sininen)	Bluetoothia ei ole yhdistetty
<input checked="" type="radio"/>	Säännöllinen vilkkuminen (syaani)	Yhteyden muodostaminen toiseen irrotettavaan kaiuttimeen (Bluetooth Stereo -pariliitostila)
<input checked="" type="radio"/>	Kiinteä (syaani)	Kytetty toiseen irrotettavaan kaiuttimeen (Bluetooth Stereo kytketty)

3.3 Subwoofer



1)

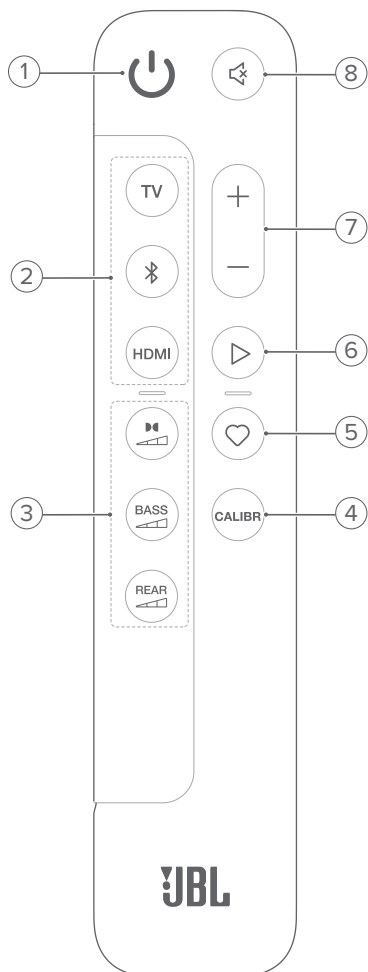
- Yhteyden tilailmaisin

<input type="radio"/>	Kiinteä (valkoinen)	Yhdistetty soundbariin
<input type="radio"/>	Nopea vilkkuminen (valkoinen)	Parinmuodostustila
<input type="radio"/>	Hidas vilkkuminen (valkoinen)	Yhdistämässä uudelleen tai poistumassa laiteparin muodostustilasta
<input checked="" type="radio"/>	Kiinteä (keltainen)	Valmiustila

2) Virtaliitin

- Yhdistä verkkovirtaan (mukana toimitetulla virtajohdolla)

3.4 Kaukosäädin



1)

- Kytkee laitteen päälle tai valmiustilaan

2) Lähteen valitsimet

TV

- Valitse TV-lähde (oletusarvo, kun äänitulo tulee TV-liitännästä, jossa **HDMI OUT (TV ARC/ TV eARC)** -liitäntä on ensisijainen **OPTICAL** -liitäntään nähden)

(Bluetooth)

- Valitsee Bluetooth-lähteen
- Paina ja pidä painettuna siirtyäksesi Bluetooth-pariliitostilaan

HDMI

- Paina toistuvasti vaihtaaksesi **HDMI IN** lähteiden välillä: HDMI 1 (oletus)/ 2/ 3

3) Äänitehostepainikkeet



- Valitse Dolby Atmos/DTS:X-tehosteiden taso: keskitaso (oletus), korkea tai matala



- Valitse basson taso subwooferia varten: 1/2/3 (oletus)/4/5

REAR

 (käytettävissä, kun molemmat irrotettavat takakaiuttimet on irrotettu soundbarista)

- Valitse surround-äänien taso takakaiuttimille: keskitaso (oletus), korkea, mykistetty tai matala

4) CALIBR

- Paina käynnistääksesi äänen kalibroinnin

5) (Moment)

- Painamalla tätä painiketta pääset suoraan soittolistaan tai kaiutinasetuksiin, jotka olet personoinut kohdassa JBL One sovelluksessa

6) (Toiston ohjaimet musiikin suoratoiston aikana JBL One sovelluksen, Chromecastin (Chromecast built-in™), AirPlayn, Alexa Castin tai Bluetoothin kautta)

- Kertapainallus: Toiston keskeyttäminen tai jatkaminen
- Tuplapainallus: Seuraava kappale
- Kolmoispainallus: Edellinen kappale

7) + / -

- Suurena tai pienennä äänenvoimakkuutta
- Paina ja pidä painettuna lisätäksesi tai vähentääksesi äänenvoimakkuutta yhtäjaksoisesti.

8) (Mykistys)

- Mykistys/mykistykseen poisto

3.4.1 Sovelluskäyttöinen ohjaus

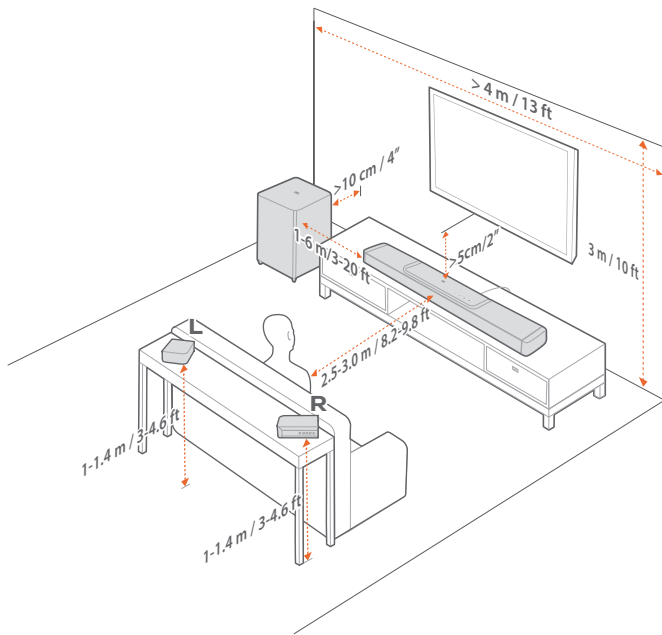
Android- ja iOS-laitteesi JBL One -sovelluksella voit tehdä seuraavaa:

- Wi-Fi-asennus;
- Äänen kalibrointi ja demo;
- Ääniasetusten mukauttaminen;
- Hallitse ja ohjaa laitetta;
- Musiikkipalvelujen integrointi;
- Lisäominaisuudet.

4. ASENNUSPAIKKA

4.1 Sijoittaminen tasolle

Aseta soundbar, irrotettavat kaiuttimet ja subwoofer tasaiselle ja vakaalle alustalle. Ks. suositeltu etäisyys seuraavassa kaaviossa.



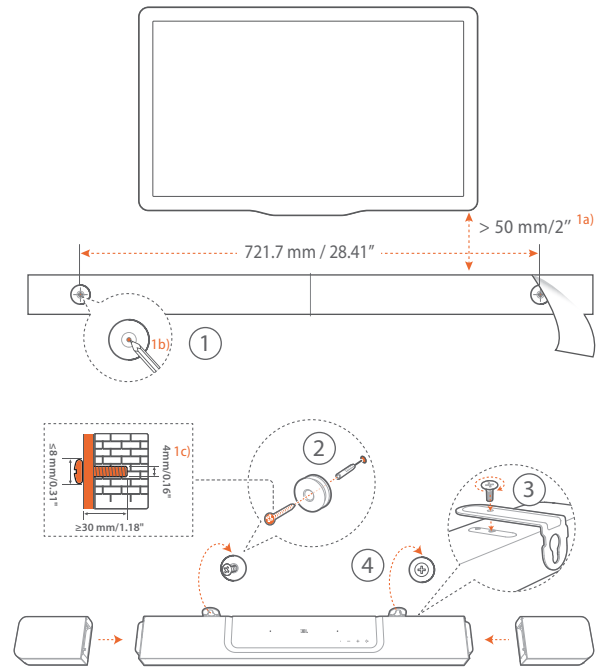
HUOMAUTUKSIA:

- Virtajohto on liitettävä verkkovirtaan huolellisesti.
- Älä aseta esineitä soundbarin, irrotettavien kaiuttimien tai subwooferin päälle.
- Lataa irrotettavat kaiuttimet ajoissa, jotta akun teho riittää (katso ”6.2 Lataa irrotettavat kaiuttimet”).
- Käytä mukana toimitettuja sivusuojuksia soundbarin kahden päädyn peittämiseen sen jälkeen, kun olet irrottanut takakaiuttimet (katso vaihe 5 kohdassa ”4.2.2 Kiinnitä irrotettavat kaiuttimet seinään takasurround-kaiuttimiksi”).

4.2 Seinäkiinnitys

Kiinnitä soundbar ja irrotettavat takakaiuttimet seinään yhdessä tai erikseen.

4.2.1 Soundbarin kiinnittäminen seinään



1. Valmistelu:

- Kiinnitä mukana toimitettu seinäasennusmalli teipillä seinään vähintään 50 mm (2 tuuman) etäisyydelle televisiostasi.
- Merkitse ruuvipidikkeen sijainti kuulakärkikynällä. Poista malli.
- Poraa merkittyyn paikkaan 4 mm (0,16 tuuman) reikä.

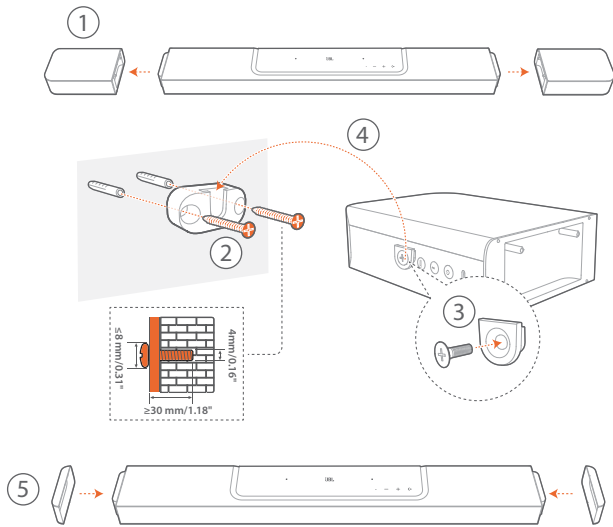
2. Asenna seinäkiinnikkeen tuki.

- Kiinnitä L-muotoinen seinäkiinnitysteline ruuvilla soundbarin pohjaan.
- Kiinnitä soundbar.
- Kun soundbar on kiinnitetty seinään tukevasti, telakoi kaksi irrotettavaa kaiutinta soundbarille.

HUOMAUTUKSIA:

- Varmista, että seinä kantaa soundbar-kaiuttimen painon.
- Asenna vain pystysuoraan seinään.
- Vältä sijoittamasta laitetta paikkaan, jonka lämpötila tai kosteus on korkea.
- Varmista ennen seinään kiinnittämistä, että kaapelit voidaan liittää oikein soundbarin ja ulkoisten laitteiden välille.
- Varmista ennen seinään kiinnittämistä, että soundbar on irrotettu virtalähteestä. Näin vältät sähköiskun vaaran.
- Siirtääksesi soundbaria, irrota ensin kaksi irrotettavaa kaiutinta välttääksesi vahinkoja.
- Käytä mukana toimitettuja sivusuojuksia soundbarin kahden päädyn peittämiseen sen jälkeen, kun olet irrottanut takakaiuttimet (katso vaihe 5 kohdassa ”4.2.2 Kiinnitä irrotettavat kaiuttimet seinään takasurround-kaiuttimiksi”).

4.2.2 Kiinnitä irrotettavat kaiuttimet seinään takasurround-kaiuttimiksi



1. Irrota kaksi irrotettavaa kaiutinta soundbarista.
2. Asenna seinäkiinnike.
3. Kiristä tuki soundbar-kaiuttimien takaosaan.
4. Kiinnitä kaiuttimet
5. Asenna sivusuojat tarpeen mukaan.

5. YHDISTÄMINEN

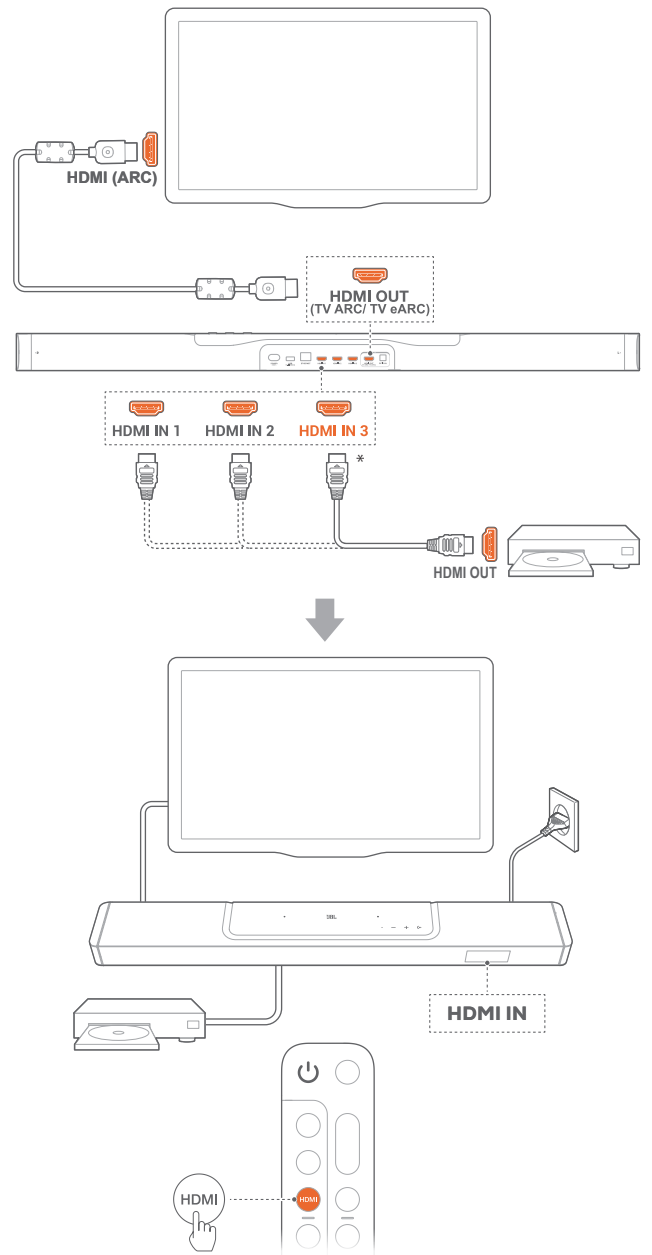
5.1 Yhdistäminen televisioon ja digitaalisiin laitteisiin.

Kun haluat toistaa ääntä soundbarin välityksellä, kytke soundbar televisioon mukana toimitetulla HDMI-kaapelilla tai optisella kaapelilla (myydään erikseen).

HDMI-kytkentä tukee digitaalista audiota ja videota yhdellä liitännällä. HDMI-liitettävyys on paras vaihtoehto soundbar-kaiuttimellesi.

5.1.1 TV (HDMI ARC / eARC)

(Suositeltu liitäntä parasta Dolby Atmos / DTS:X -kokemusta varten)

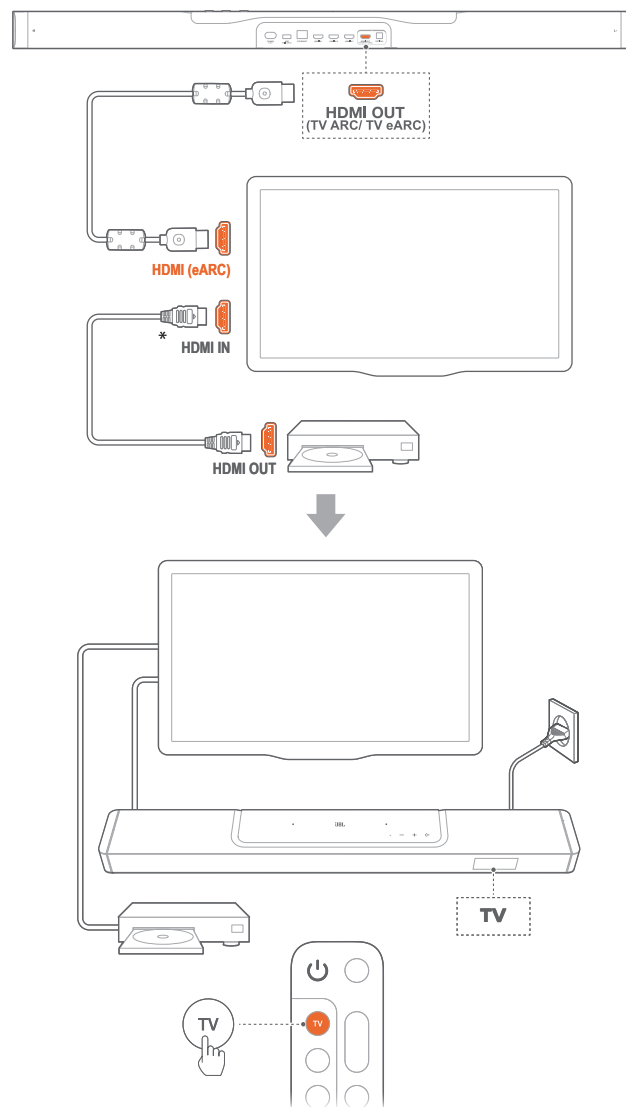


1. Yhdistä soundbar televisiosi **HDMI IN (ARC / eARC)** -liittimeen mukana toimitetulla HDMI-kaapelilla.
 - Tarkista televisiosta, että HDMI-CEC ja HDMI ARC / eARC on otettu käyttöön. Lisätietoja saat televisiosi käyttöoppaasta.
2. Käytä HDMI-kaapelia (V2.0 tai uudempi) yhdistääksesi soundbarin digitaaliseen laitteeseen, kuten digiboksiin, DVD/Blu-ray-soittimeen tai pelikonsoliin.
 - Tarkista digitaalisessa laitteessasi, että HDMI-CEC on käytössä. Lisätietoja saat digitaalisen laitteesi käyttöoppaasta.
 - Digitaalisella laitteellasi, valitse "Bitstream" tai "Raw data" äänilähdön asetuksissa parasta Dolby Atmos -kokemusta varten.
3. Jos haluat toistaa ääntä soundbariin liitetystä digitaalisesta laitteesta, paina toistuvasti painiketta **HDMI** kaukosäätimessä valitaksesi HDMI-lähteen.

HUOMAUTUKSIA:

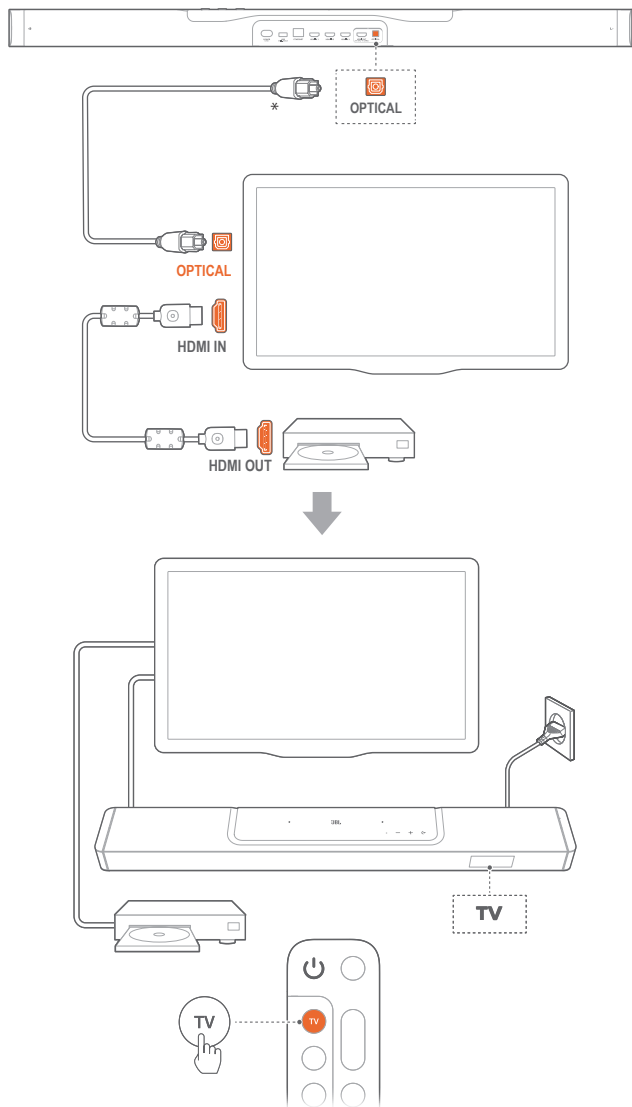
- Jos TV:si ei tue HDMI eARC:ia, varmista, että muodostat yhteyden digitaaliseen laitteeseesi soundbarin HDMI IN -liittimen välityksellä. Muuten Dolby Atmos -tiedot eivät pääse kulkemaan HDMI (ARC) -liittimien kautta televisiosta soundbariin.

5.1.2 TV (HDMI eARC)



1. Liitä soundbar **HDMI IN (eARC)** -liittimellä televisioon mukana toimitetulla HDMI-kaapelilla.
 - Tarkista televisiosta, että HDMI-CEC ja HDMI ARC / eARC on otettu käyttöön. Lisätietoja saat televisiosi käyttöoppaasta.
2. Käytä HDMI-kaapelia (eARC-yhteensopiva, V2.0 tai uudempi) yhdistääksesi TV:si digitaaliseen laitteeseen, kuten suoratoistolaitteeseen, digiboksiin, DVD/Blu-ray-soittimeen tai pelikonsoliin.
 - Tarkista digitaalisessa laitteessasi, että HDMI-CEC on käytössä. Lisätietoja saat digitaalisen laitteesi käyttöoppaasta.
 - TV:lläsi ja digitaalisella laitteellasi, valitse "Bitstream" tai "Raw data" äänilähdön asetuksissa parasta Dolby Atmos -kokemusta varten.
3. Toistaaksesi ääntä digitaalisesta laitteesta, joka on yhdistetty televisioon, valitse **TV** kaukosäätimessä.

5.1.3 OPTINEN



HUOMAUTUKSIA:

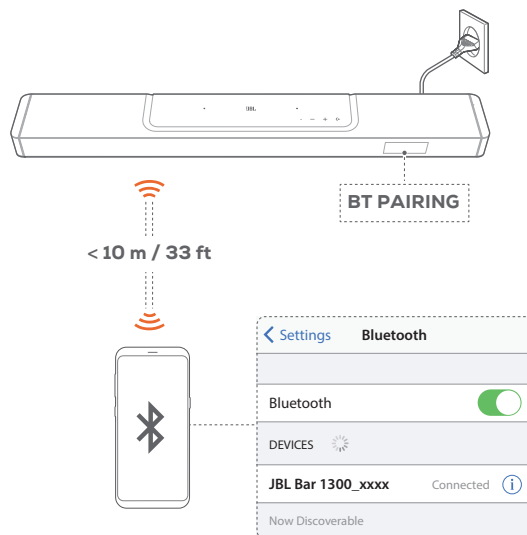
- Soundbarin Dolby surround upmixer voi 6 ylöspäin suuntautuvan kaiuttimen ja irrotettavan surround-kaiutinrakenteen ansiosta laajentaa Dolby Digital -formaatin perinteistä kanavapohjaista ääntä, mukaan lukien 5.1 ja 7.1 -sisältöä, ja tarjoa mukaansatempaavan 3D Atmos -kokemuksen.
1. Kytke soundbar televisioon käyttämällä optista kaapelia.
 2. Käytä HDMI-kaapelia (V2.0 tai uudempi) yhdistääksesi TV:si digitaaliseen laitteeseen, kuten suoratoistolaitteeseen, digiboksiin, DVD/Blu-ray-soittimeen tai pelikonsoliin.
 3. Toistaaksesi ääntä optisen kaapelin välityksellä, valitse TV kaukosäätimessä.

HUOMAUTUKSIA:

- * HDMI-kaapeli (digitaalista laiteyhteyttä varten) ja optinen kaapeli myydään erillisinä.
- Täydellistä yhteensopivuutta kaikkien HDMI-CEC-laitteiden kanssa ei taata.
- Kun sekä HDMI ARC että optinen kaapeli ovat liitettyinä soundbariin, tv:stä tulevan äänen toistamiseksi, HDMI ARC-liitännän äänitulo TV:stä on ensisijainen.

5.2 Bluetooth-yhteys

Käytä Bluetooth-yhteyttä liittääksesi soundbarin Bluetooth-laitteeseen, kuten älypuheliin, tablettiin tai kannettavaan tietokoneeseen.



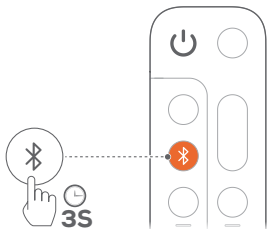
5.2.1 Yhdistä Bluetooth-laite



1. Valitse Bluetooth-lähde painamalla soundbarissa tai kaukosäätimessä.
 - "BT PAIRING": Valmis BT-parinmuodostusta varten
2. Ota Bluetooth käyttöön Bluetooth-laitteessasi ja etsi "JBL Bar 1300_xxxx" kolmen minuutin kuluessa.
 - **Onnistunut yhteys:** Laitteen nimi näytetään, jos laitteesi nimi on englanninkielinen. Kuulet vahvistusäänen.

5.2.2 Uudelleenyhdistäminen laitteeseen, joka on viimeksi toiminut laiteparina

Bluetooth-laite säilyy laiteparina, kun soundbar siirtyy valmiustilaan. Kun seuraavan kerran vaihdat Bluetooth-lähteeseen, soundbar muodostaa yhteyden viimeksi yhdistettyyn laitteeseen automaattisesti.

5.2.3 Toiseen Bluetooth-laitteeseen yhdistäminen



1. Kun Bluetooth on ohjelmalähteenä, paina ja pidä painettuna  soundbarissa tai  kaukosäätimessä, kunnes näytölle tulee näkyviin "BT PAIRING".

→ Soundbar siirtyy Bluetooth-laitteparin muodostustilaan.

2. Noudata vaihetta 2 kohdassa "5.2.1 Yhdistä Bluetooth-laitte".

- Jos laite on aiemmin ollut yhdistettynä soundbariin, poista laitteelta ensin "JBL Bar 1300_xxxx" pariiliitos.

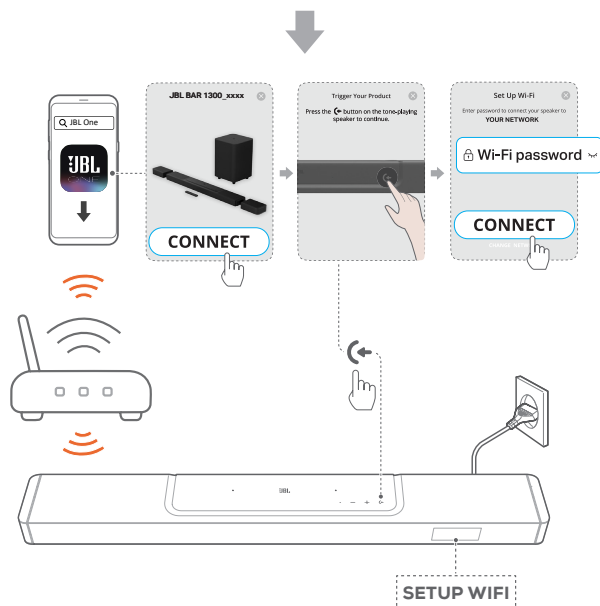
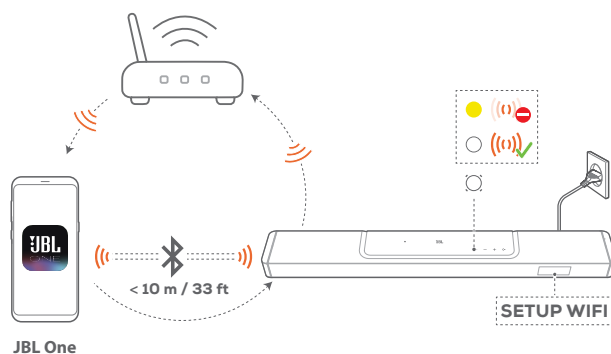
HUOMAUTUKSIA:

- Bluetooth-yhteys menetetään, jos etäisyys soundbarin ja Bluetooth-laitteen välillä on yli 10 m (33 jalkaa).
- Elektroniset laitteet voivat aiheuttaa radiohäiriöitä. Sähkömagneettisia aaltoja tuottavat laitteet, kuten mikroaaltouunit, langattomat LAN-laitteet, jne. on pidettävä poissa soundbarin läheltä.

5.3 Liittäminen kotiverkkoon

Yhdistä soundbar Wi-Fi:n tai Ethernet-kaapelin avulla kotiverkkoosi. JBL One -sovelluksen ja tuettujen suoratoistopalveluiden (Chromecast built-in, AirPlay ja Alexa Cast) avulla voit suoratoistaa ääntä älypuhelimella tai tabletilla soundbarin kaiuttimien kautta.

1. Siirry soundbar-laitteessa Wi-Fi-asetustilaan:
 - Paina mitä tahansa painiketta kytkeäksesi laitteen päälle (katso "7.1 Virran kytkeminen/automaattinen valmiustila/automaattinen herätys").
 - Jos soundbaria ei ole liitetty verkkoon, näytössä näkyy "HELLO" ja sitten, "SETUP WIFI".
 - Jos haluat palata Wi-Fi-asetustilaan, paina ja pidä painettuna **+** ja **-** kunnes "SETUP WIFI" on näkyvillä.
2. Lisää soundbar kotisi Wi-Fi-verkkoon Android- tai iOS-laitteellasi JBL One -sovelluksen kautta.
 - a) Yhdistä Android- tai iOS-laitteesi kotisi Wi-Fi-verkkoon. Lataa JBL One -sovellus.
 - b) Noudata sovelluksen ohjeita asennuksen viimeistelemiseksi.



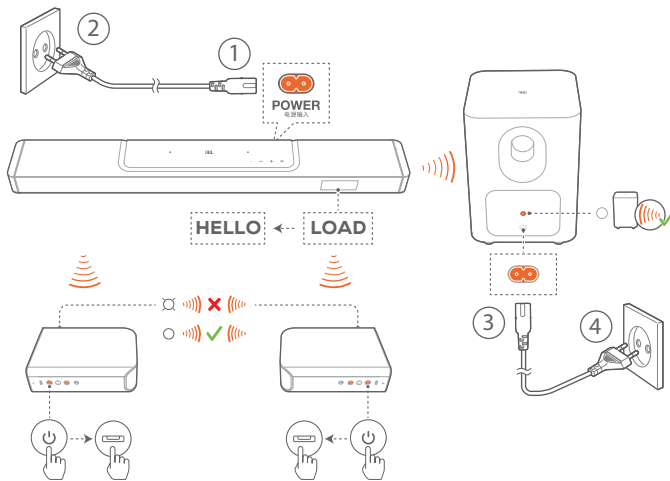
3. Tarvittaessa käytä Ethernet-kaapelia soundbarin yhdistämiseen kotiverkkoosi.
 - Varmista, että muodostat yhteyden samaan verkkoon kuin mitä käytit asennuksen aikana.

HUOMAUTUKSIA:

- Android- tai iOS-laitteessa voit nimetä soundbarin JBL One -sovelluksessa.
- Lisää iOS-laitteessasi soundbar Apple Home -sovellukseen, ja hallitse sitä yhdessä AirPlay 2 -yhteensopivien kaiuttimien kanssa.
- Jos soundbar on lisätty kotisi Wi-Fi-verkkoon iOS-laitteessa, voit aloittaa AirPlay-suoratoiston AirPlay-yhteensopivasta sovelluksesta (katso "7.7 Toisto AirPlayn välityksellä").
- Musiikin suoratoistopalvelujen saatavuus verkossa vaihtelee maittain.
- Jotkin ominaisuudet edellyttävät tilauksia tai palveluja, joita ei ole saatavana kaikissa maissa.

6. ASENNUS

6.1 Kytke irrotettavat takakaiuttimet ja subwoofer



1. Kytke soundbar virtalähteeseen mukana toimitetulla virtajohdolla.
→ Soundbarin näytöllä näkyy "LOAD" ja sitten, "HELLO".
2. Toimi seuraavasti aloittaaksesi yhteyden muodostamisen:
 - Liitä soundbar virtalähteeseen mukana toimitetulla virtajohdolla;
 - Telakoi irrotettavat kaiuttimet soundbariin tai paina niiden painiketta ja sitten yhdistääksesi ne nopeasti uudelleen soundbarin kanssa.
→ Soundbar yhdistää subwooferin automaattisesti.
Yhdistetty: valo palaa nyt jatkuvasti valkoisena subwooferissa.
→ Soundbar muodostaa yhteyden irrotettaviin kaiuttimiin automaattisesti.
Yhdistetty: Tilanilmaisin palaa nyt jatkuvasti valkoisena (○) irrotettavissa kaiuttimissa.

HUOMAUTUKSIA:

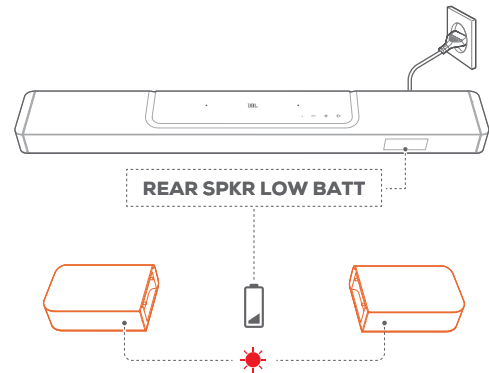
- Käytä vain mukana toimitettuja virtakaapeleita.
- Varmista ennen virran kytkemistä, että kaikki muut liitännät on tehty (ks. "5.1 Yhdistäminen televisioon ja digitaalisiin laitteisiin.").

6.2 Lataa irrotettavat kaiuttimet

Kun irrotettavien surround-kaiuttimien akku on tyhjä, niiden langaton yhteys soundbariin katkeaa.

Käyttäessäsi ensimmäisen kerran irrotettavia kaiuttimia, lataa niitä n. 4 tunnin ajan varmistaaksesi riittävän latauksen akuille.

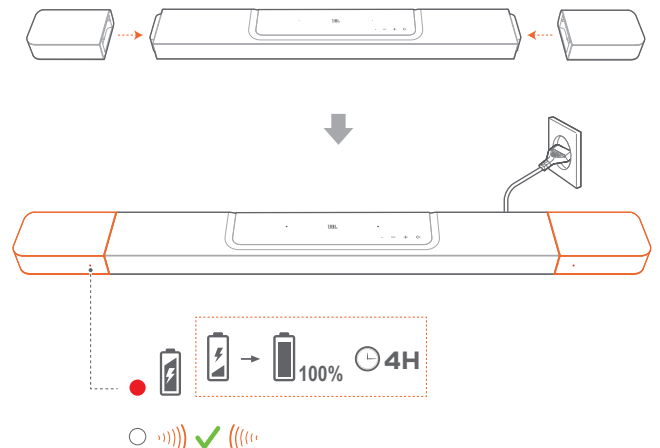
- Kun akun virta on lopussa, tilanilmaisin vilkkuu punaisena irrotettavissa takakaiuttimissa ja "REAR SPKR LOW BATT" on näkyvillä soundbarissa.
- Akkuvirran loppuessa "DOCK REAR SPKR" on näkyvillä soundbarissa.



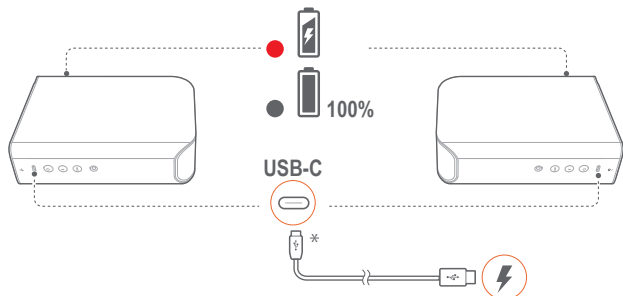
6.2.1 Lataa telakoimalla irrotettavat kaiuttimet

Lataus alkaa, kun telakoi irrotettavat kaiuttimet soundbariin.

- Kun soundbar siirtyy valmiustilaan, ● kytkeytyy päälle ● sammuu, kun irrotettavat kaiuttimet on ladattu täyteen.
- Tyhjän akun lataaminen täyteen vie n. 4 tuntia.



6.2.2 Lataus USB-kaapelilla



- Käytä USB-C-kaapelia irrotettavien kaiuttimien liittämiseen virtalähteeseen.
- Irrotettavissa kaiuttimissa tilanilmaisinta käytetään sekä akun virran että langattoman yhteyden tilan ilmaisemiseen (katso ”3.2 Irrotettavat kaiuttimet”).

HUOMAUTUKSIA:

- * USB-C-kaapeli myydään erikseen.

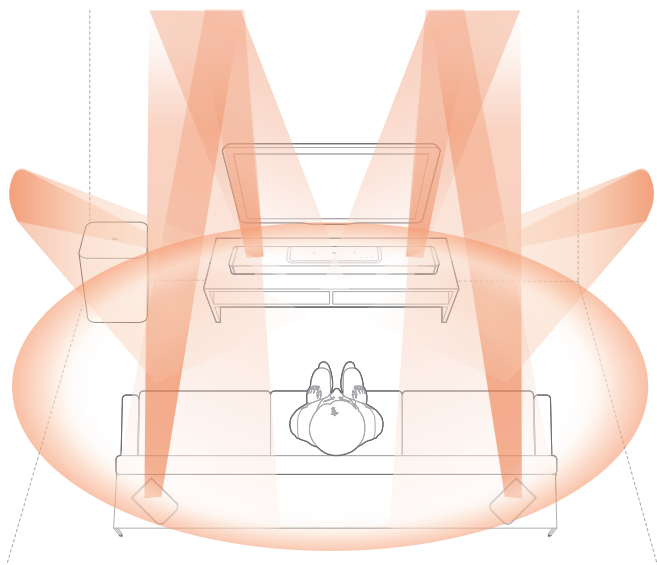
6.3 3D surround-ääni

6.3.1 Äänen kalibrointi

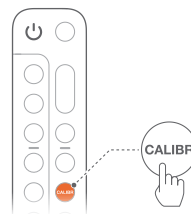
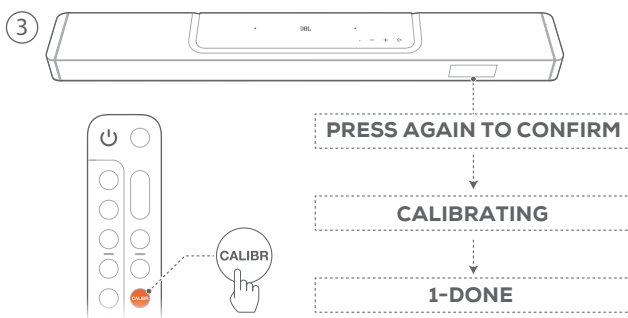
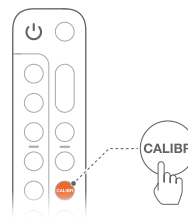
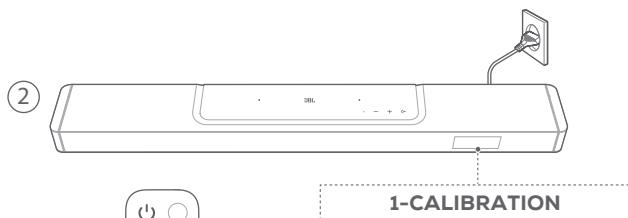
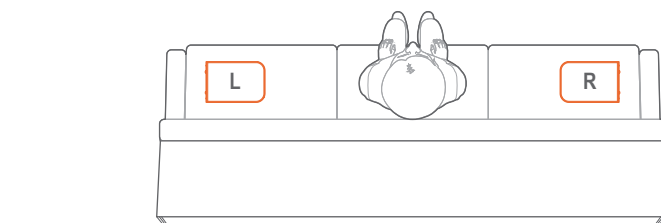
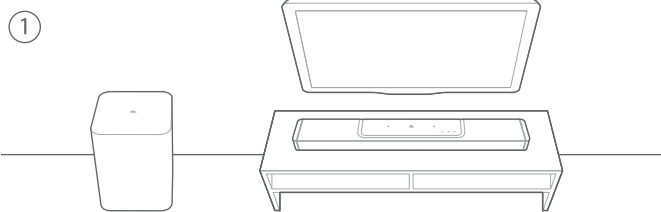
Optimoi 3D-surround-äänikokemuksesi omaan kuunteluympäristösi.

Äänen kalibrointia varten, toimi seuraavasti:

- Varmista, että huone on hiljainen;
- Varmista, että soundbar ja kaksi irrotettavaa takakaiutinta ovat esteettömässä näköyhteydessä.
- Varmista, että vasen ja oikea kaiutin ovat oikein sijoitettuja, L-kaiutin vasemmalla ja R-kaiutin oikealla.

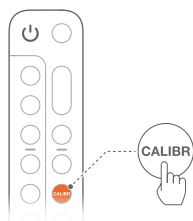
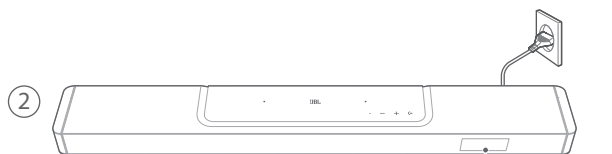
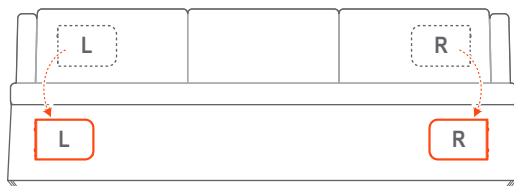
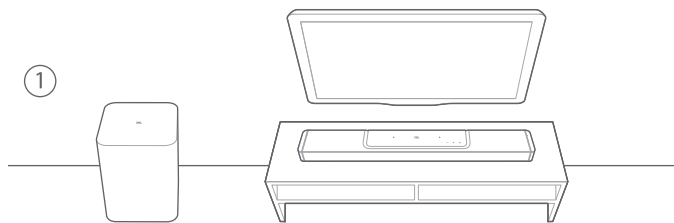


1) Kalibroi kuunteluvyöhyke



1. Aseta irrotettavat takakaiuttimet istumapaikkasi vierelle.
 - Varmista, että kaksi irrotettavaa kaiutinta on liitetty soundbariin (katso ”6.1 Kytke irrotettavat takakaiuttimet ja subwoofer”).
2. Paina kaukosäätimessä **CALIBR** aloittaaksesi kalibroinnin.
 - ”1-CALIBRATION” näkyy soundbarissa.
3. Kun ”PRESS AGAIN TO CONFIRM” tulee näyttöön, paina **CALIBR** uudelleen.
 - Laskenta etenee viidestä yhteen.
 - Kuuluu kalibrointiääni. Äänen kalibrointi alkaa. ”CALIBRATING”: Kalibrointi käynnissä ”1-DONE”: Kuuntelualueen kalibrointi on viety päätökseen onnistuneesti.

2) Kalibroi kaiuttimen sijainti



PRESS CALIBR AGAIN



2-CALIBRATION

CALIBRATING

2-DONE

3



1. Aseta irrotettavat takakaiuttimet haluamaasi sijaintipaikkaan.
2. Paina kaukosäätimellä **CALIBR**.
 - "2-CALIBRATION" näkyy soundbarissa.
 - Laskenta etenee viidestä yhteen.
 - Kuuluu kalibrointiääni. Äänen kalibrointi alkaa.
 - "CALIBRATING": Kalibrointi käynnissä
 - "2-DONE": Kaiuttimien sijaintipaikan kalibrointi on viety päätökseen onnistuneesti.

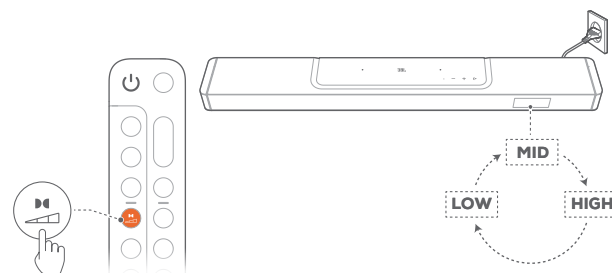
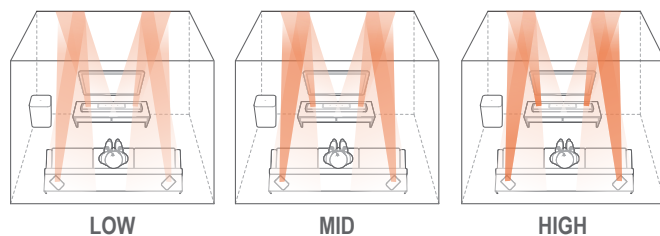
3. Käännä kaiutinta parhaan kuuntelukokemuksen saavuttamiseksi.


HUOMAUTUKSIA:

- Äänen kalibroinnin aikana, kaikki kaukosäätimen painikkeet ovat pois käytöstä, paitsi **U** ja **CALIBR**.

6.3.2 Dolby Atmos® / DTS:X®

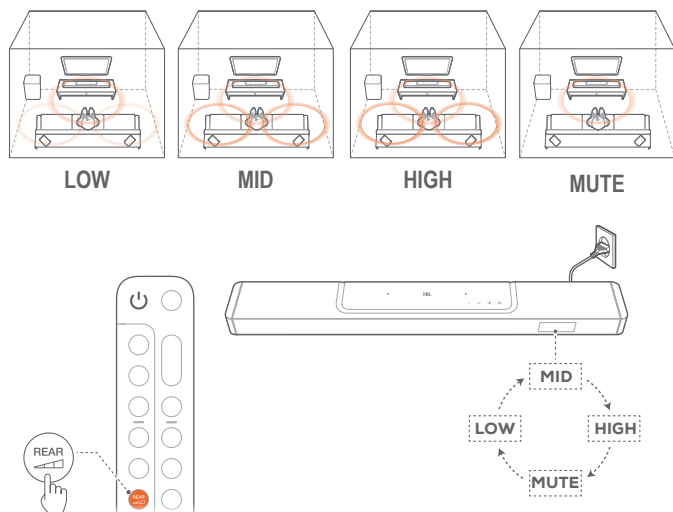
Dolby Atmos ja DTS:X tarjoavat yläkanavien vertikaalista audiosisältöä tehokasta ja mukaansatempaavaa 3D-kuuntelukokemusta varten.



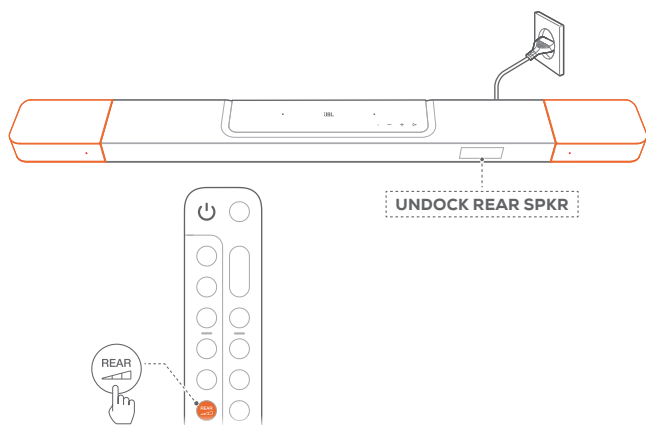
1. Jos haluat toistaa DOLBY ATMOSin tai DTS:X:n surround-ääntä, liitä Blu-ray-soitin tai suoratoistolaite ja toista se kohdassa "[5.1 Yhdistäminen televisioon ja digitaalisiin laitteisiin.](#)" kuvatulla tavalla.
2. Voit valita sopivan voimakkuuden Dolby Atmosille tai DTS:X:lle painamalla toistuvasti näppäintä  kaukosäätimessä vaihtaaksesi keskimmäisen (oletus), korkean tai matalan välillä.

6.3.3 Takasäätö

Molemmat irrotettavat kaiuttimet irrotettuina, voit valita surround-äänien tason.

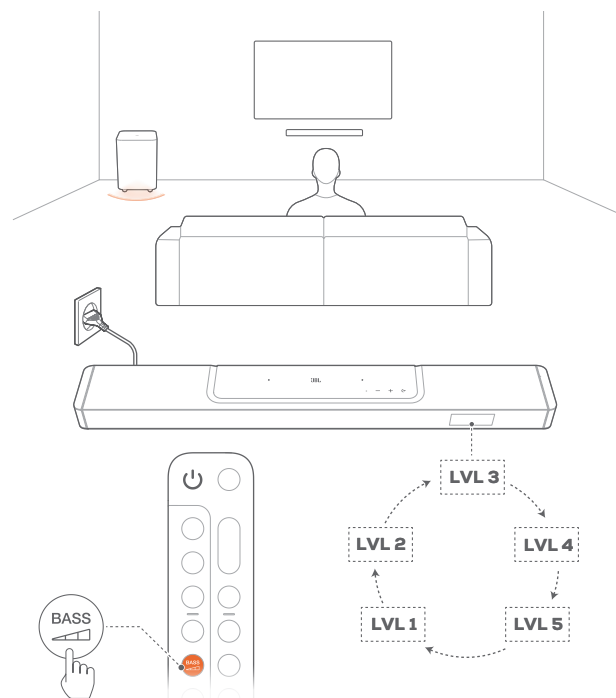


1. Tarkista, että soundbar ja irrotettavat takakaiuttimet on kytketty langattomasti (katso "6.1 Kytke irrotettavat takakaiuttimet ja subwoofer").
2. Paina kaukosäätimessä ^{REAR} vaihtaaksesi surround-äänitasojen välillä.
 - "MID" / "HIGH" / "MUTE" / "LOW" näytetään (oletus: "MID").
 - "UNDOCK REAR SPKR" tulee näkyviin, jos irrotettavat takakaiuttimet on telakoitu soundbariin.



6.3.4 Basson säätö

Voit suorittaa basson säädöt tarpeen mukaan.



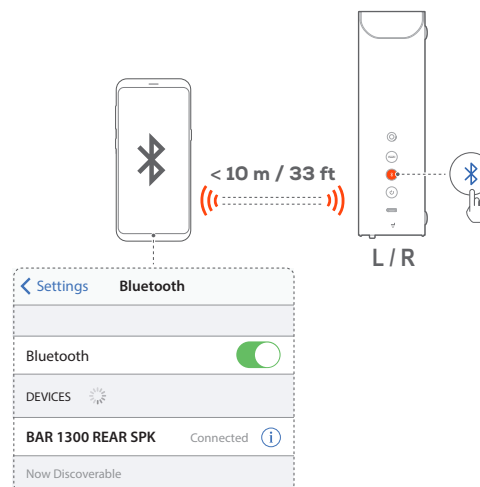
- Paina kaukosäätimessä ^{BASS} toistuvasti vaihtaaksesi bassotasojen välillä.
 - "LVL1" - "LVL5" näytetään (Oletus: "LVL3").

6.4 Käytä irrotettavia kaiuttimia itsenäisinä Bluetooth-kaiuttimina




Musiikin toistoa varten voit asettaa irrotettavat takakaiuttimet erillisiksi Bluetooth-kaiuttimiksi tai Bluetooth-stereojärjestelmäksi.

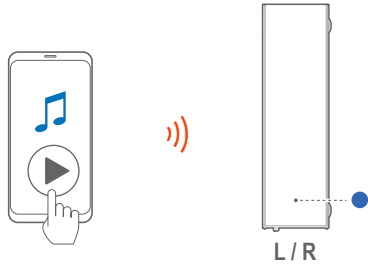
6.4.1 Itsenäiset Bluetooth-kaiuttimet

Kumpikin irrotettavista takakaiuttimista voi toimia itsenäisenä Bluetooth-kaiuttimena.



Yhdistä Bluetooth-laite

1. Paina vasemmassa tai oikeassa kaiuttimessa  siirtyäksesi Bluetooth-tilaan.
 - : Valmis Bluetooth-parimuodostusta varten
 - Irrotettavan takakaiuttimen yhteys katkaistaan soundbarista.
2. Ota Bluetooth käyttöön Bluetooth-laitteessasi ja etsi ”BAR 1300 REAR SPK” komen minuutin kuluessa.
 - : Onnistunut yhteys





3. Aloita äänentoisto Bluetooth-laitteellasi.

Uudelleenyhdistäminen laitteeseen, joka on viimeksi toiminut laiteparina

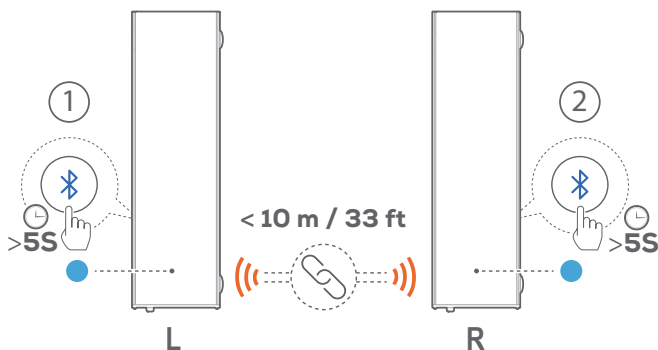
Bluetooth-laite säilyy pariliitettynä laitteena, kun kaiutin siirtyy valmiustilaan. Kun seuraavan kerran valitset ohjelmatilaksi Bluetooth-lähteen, kaiutin muodostaa yhteyden viimeksi yhdistettyyn laitteeseen automaattisesti.

Toiseen Bluetooth-laitteeseen yhdistäminen

1. Paina Bluetooth-tilassa  vasemmasta tai oikeasta kaiuttimesta.
 - : Kaiutin siirtyy Bluetooth-laiteparin muodostustilaan.
2. Noudata vaihetta 2 kohdassa ”[Yhdistä Bluetooth-laite](#)”.





6.4.2 Itsenäinen Bluetooth-stereojärjestelmä

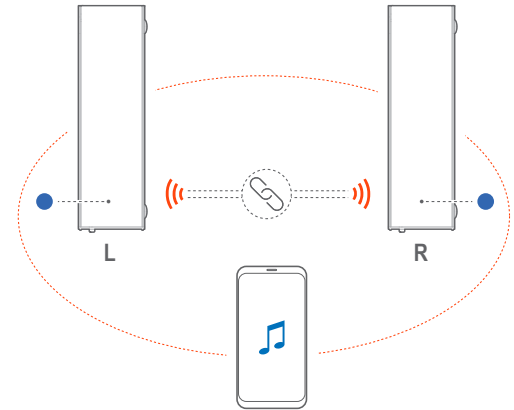
Kytkemällä kaksi irrotettavaa kaiutinta voit muodostaa stereomusiikkijärjestelmän, joissa on L (vasen) ja R (oikea) kanavat.



1. Varmista, että vasen ja oikea kaiutin ovat oikein sijoitettuja, L-kaiutin vasemmalla ja R-kaiutin oikealla.

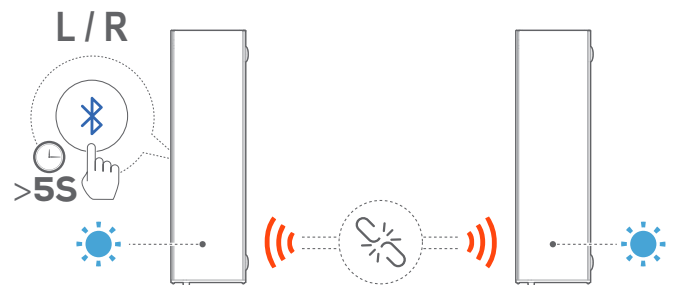
2. Kytke kaksi kaiutinta:




- a) Paina yhdessä kaiuttimessa pitkään  kunnes tilanilmaisain vilkkuu syaanina.
 - b) Pidä kolmen minuutin kuluessa painettuna  toisessa kaiuttimessa, kunnes tilanilmaisain vilkkuu syaanina.
- : Valmis Bluetooth Stereo -pariliitosta varten
- : Bluetooth Stereo kytketty



3. Molemmat kaiuttimet alkavat toistaa musiikkia ensisijaiseen kaiuttimeen liitetystä laitteesta.

Kahden kaiuttimen välisen Bluetooth Stereo -yhteyden katkaiseminen



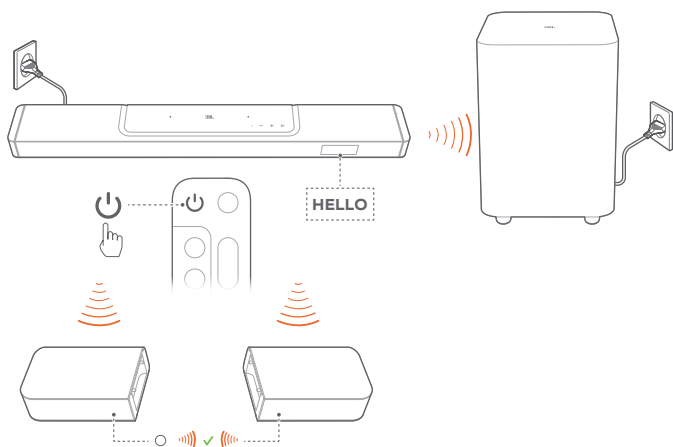
- Pidä jommassa kummassa kaiuttimessa painettuna , kunnes tilanilmaisain vilkkuu syaanina.
 - : Katkaiset kahden kaiuttimen välisen Bluetooth-stereo-yhteyden.
 - : Kaiuttimet siirtyvät Bluetooth-pariliitostilaan ja yhdistävät viimeksi pariliitetyn Bluetooth-laitteen uudelleen.

HUOMAUTUKSIA:

- Bluetooth-yhteys menetetään, jos etäisyys soundbarin ja Bluetooth-laitteen välillä on yli 10 m (33 jalkaa).
- Elektroniset laitteet voivat aiheuttaa radiohäiriöitä. Sähkömagneettisia aaltoja tuottavat laitteet, kuten mikroaaltouunit, langattomat LAN-laitteet, jne. on pidettävä poissa soundbarin läheltä.

7. TOISTO

7.1 Virran kytkeminen/automaattinen valmiustila/automaattinen herätys



7.1.1 Kytke päälle

- Kytke laite päälle painamalla painiketta soundbarissa tai kaukosäätimessä.
 - "HELLO" näkyy näytöllä.
 - Subwoofer yhdistyy soundbariin automaattisesti. **Yhdistetty:** muuttuu pysyvästi valkoiseksi.
 - Irrotettavat kaiuttimet liitetään soundbariin automaattisesti. **Yhdistetty:** Tilan merkkivalo muuttuu kiinteän valkoiseksi (○)

7.1.2 Automaattinen valmiustila

- Jos soundbar ei ole käytössä yli 10 minuuttia, se siirtyy automaattisesti valmiustilaan. "STDBY" näkyy näytöllä.
- Subwoofer siirtyy myös valmiustilaan, ja muuttuu kiinteän keltaiseksi.
 - Irrotettavat kaiuttimet kytkeytyvät valmiustilaan, ja tilailmaisinnamme langattoman yhteyden tilan merkiksi.
 - Kun seuraavan kerran kytket soundbarin päälle, se palaa viimeksi valittuun lähteeseen.

HUOMAUTUKSIA:

- Pidä irrotettavia kaiuttimia painettuna yli 3 sekunnin ajan kytkeäksesi ne pois päältä. Jos haluat muodostaa yhteyden soundbariin uudelleen, paina painiketta uudelleen ja paina sitten tarvittaessa siirtyäksesi soundbar-tilaan.

7.1.3 Automaattinen herätys

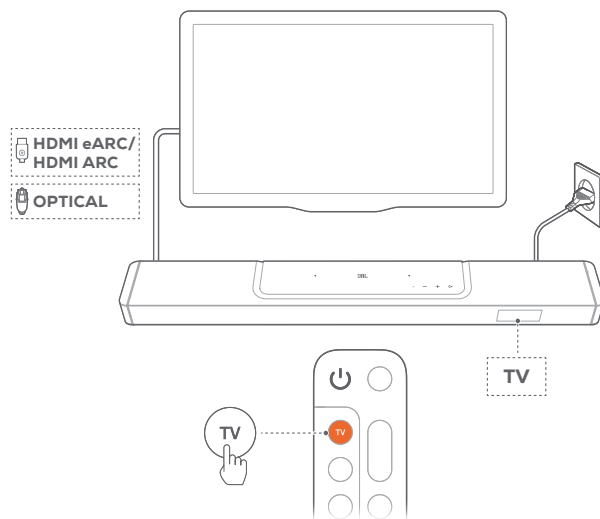
Valmiustilassa soundbar herää automaattisesti, kun

- soundbar on liitetty televisioon HDMI ARC -yhteyden kautta, ja televisio kytketään päälle;
- soundbar on liitetty televisioon HDMI ARC -liitännän kautta ja HDMI-liitännän kautta myös digilaitteeseen, kuten digisovittimeen, DVD-/Blu-ray-soittimeen tai pelikonsoliin, ja digilaitte kytketään päälle;

- soundbar liitetään kotiverkkoon ja ääni suoratoistetaan soundbariin musiikin suoratoistopalveluiden, kuten JBL One-sovelluksen, Chromecast built-in:in, AirPlayn tai Alexa Castin kautta.

7.2 Toista TV-lähteestä

Kun soundbar on kytketty, voit nauttia TV:n äänestä soundbarin kaiutinjärjestelmällä.



- Varmista, että televisiosi on asetettu tukemaan ulkoisia kaiuttimia, ja että sisäänrakennetut TV-kaiuttimet on mykistetty. Lisätietoja saat televisiosi käyttöoppaasta.
- Varmista, että soundbar on liitetty oikein TV:n kanssa (ks. "5.1 Yhdistäminen televisioon ja digitaalisiin laitteisiin").
- Valitaksesi TV-lähteen, paina soundbarissa tai TV kaukosäätimessä.
 - "TV": TV-lähde on valittuna.
 - Tehdasasetuksissa TV-lähde on valittuna oletusarvona.

HUOMAUTUKSIA:

- Jos soundbar on liitetty televisioon sekä HDMI-kaapelin että optisen kaapelin kautta, HDMI-kaapelin kautta välittyvä signaali valikoituu TV-lähteeksi.

7.2.1 TV:n kaukosäätimen asetukset

Käyttääksesi TV:n kaukosäädintä sekä televisiossasi että soundbarissa tarkista, että televisiosi tukee HDMI-CEC-ominaisuutta. Jos televisio ei tue HDMI-CEC-ominaisuutta, noudata kohdan "[TV:n kaukosäätimen IR-oppimistoiminto](#)" -ohjeita.

HDMI-CEC

Jos televisiosi tukee HDMI-CEC-ominaisuutta, ota toiminnot käyttöön television käyttöoppaan ohjeiden mukaisesti. Voit hallita soundbarin äänenvoimakkuutta + / -, mykistää / poistaa mykistykseen sekä kytkeä virran / valmiustoiminnon television kaukosäätimen avulla.

TV:n kaukosäätimen IR-oppimistoiminto

IR-oppimistoiminnon avulla, TV:si infrapunakaukosäädin voi oppia joitain soundbarin komentoja.

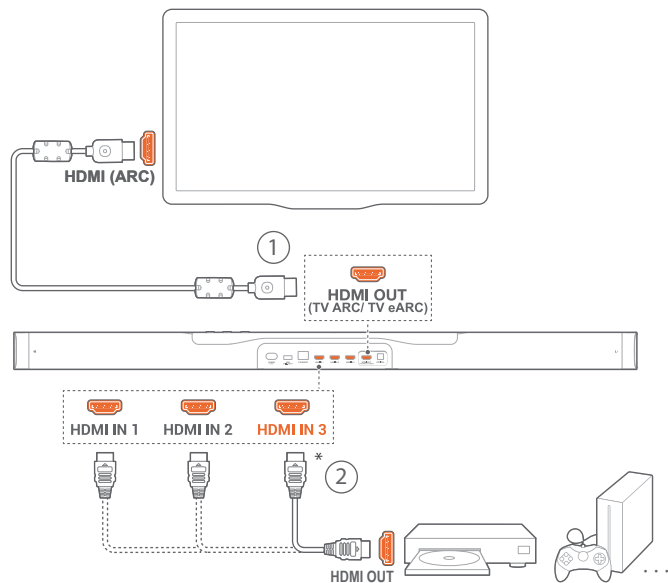
1. Paina pitkään soundbarissa **←** ja **+** kunnes **"LEARNING"** tulee näkyviin.
→ Siirryt TV:n kaukosäätimen oppimistilaan.
2. Kohdista televisiosi kaukosäädin soundbariin. Seuraa näytön ohjeita television kaukosäätimen painikkeiden käyttämiseksi:
 - Kun jokin seuraavista: **"POWER"**, **"VOL+"**, **"VOL-"**, tai **"MUTE"** näkyy soundbarissa, paina haluamaasi painiketta television kaukosäätimessä.
→ **"DONE"**: Soundbar-painikkeen toiminnot on opetettu television kaukosäätimen painikkeille.
→ Soundbar palaa viimeksi valittuun lähteeseen.
 - Voit pysäyttää TV-kaukosäätimen oppimistilan ja poistua siitä painamalla pitkään **←** ja **+** soundbarissa, kunnes **"EXIT LEARNING"** tulee näyttöön.
→ Opetut toiminnot hylätään.

HUOMAUTUKSIA:

- Soundbar poistuu TV-kaukosäätimen oppimistilasta automaattisesti, jos mitään ei tehdä 30 sekuntiin. Opetut toiminnot hylätään.

7.3 Toisto HDMI IN -lähteestä

Kun soundbar on yhdistetty kuten kuvassa on esitetty, digitaalinen laite voi toistaa videokuvaa televisiossasi ja ääntä soundbarin kaiuttimista.



1. Varmista, että soundbar on liitetty oikein televisioon ja digitaaliseen laitteeseen (ks. ["5.1 Yhdistäminen televisioon ja digitaalisiin laitteisiin."](#)).
2. Kytke digitaalinen laite päälle.
→ Televisio ja soundbar heräävät valmiustilasta ja kytkeytyvät automaattisesti tulolähteelle.
 - Valitaksesi **HDMI IN** -lähteen soundbarissa, paina toistuvasti **←** soundbarissa, tai painiketta **HDMI** kaukosäätimessä.

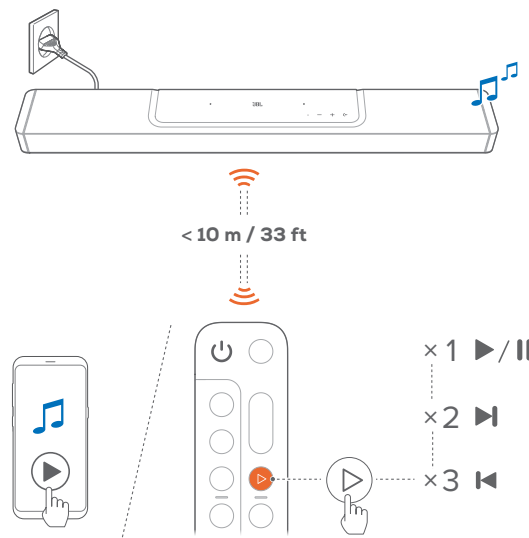
3. Kytke televisiosi valmiustilaan.
→ Soundbar ja lähdelaitte kytkeytyvät valmiustilaan.

HUOMAUTUKSIA:

- Täydellistä yhteensopivuutta kaikkien HDMI-CEC-laitteiden kanssa ei taata.

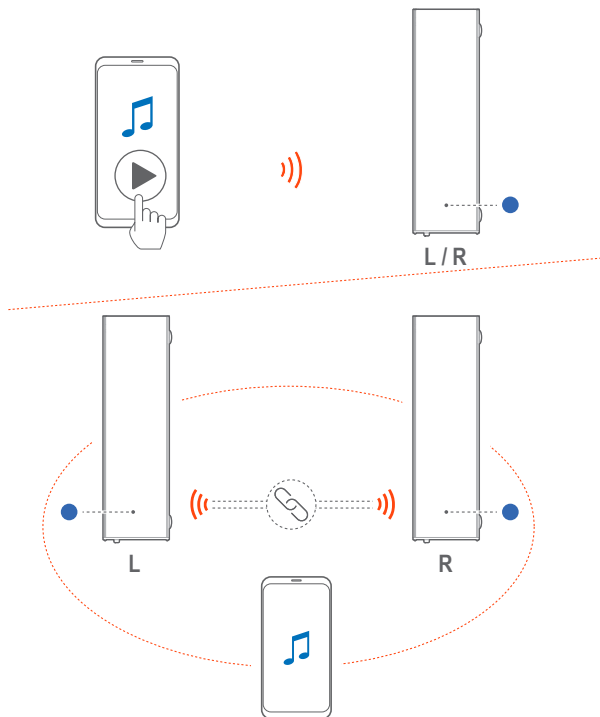
7.4 Toisto Bluetooth-lähteestä

Toista Bluetoothin välityksellä ääntä Bluetooth-laitteestasi soundbariin.



1. Tarkista, että soundbar on liitetty oikein Bluetooth-laitteeseen (ks. ["5.2 Bluetooth-yhteys"](#)).
2. Valitse Bluetooth-lähde painamalla **←** soundbarissa tai **↻** kaukosäätimessä.
3. Aloita äänentoisto Bluetooth-laitteellasi.
 - Vaihtoehtoisesti paina **▶** kaukosäätimestä toiston ohjaamiseksi.
4. Säädä äänenvoimakkuutta soundbarilla, kaukosäätimellä tai Bluetooth-laitteella.

Jos haluat käyttää irrotettavia kaiuttimia itsenäisinä Bluetooth-kaiuttimina tai Bluetooth-stereojärjestelmänä

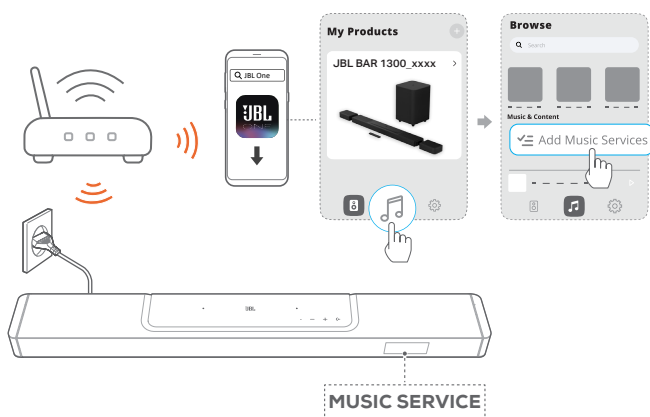


Katso ”[6.4 Käytä irrotettavia kaiuttimia itsenäisinä Bluetooth-kaiuttimina](#)” lisätietoja asetuksista ja toistosta.

7.5 Toisto JBL One -sovelluksen välityksellä

Käyttämällä JBL One-sovellusta voit suoratoistaa audiosisältöä verkkomusiikkipalveluista soundbariin.

1. Soundbar-laitteessa,
 - Tarkista, että soundbar on liitetty oikein kotiverkkoosi (katso ”[5.3 Liittäminen kotiverkkoon](#)”).
2. Android- tai iOS-laitteessasi,
 - a) Tarkista, että Android- tai iOS-laitteesi on yhdistetty samaan verkkoon kuin soundbar.
 - b) Käynnistä JBL One -sovellus, selaa käytettävissä olevia *musiikin suoratoistopalveluja valitaksesi musiikkia ja aloita sitten musiikin suoratoisto liitettyyn soundbariin.



3. Poistuaksesi musiikin toistosta vaihda toiseen lähteeseen.

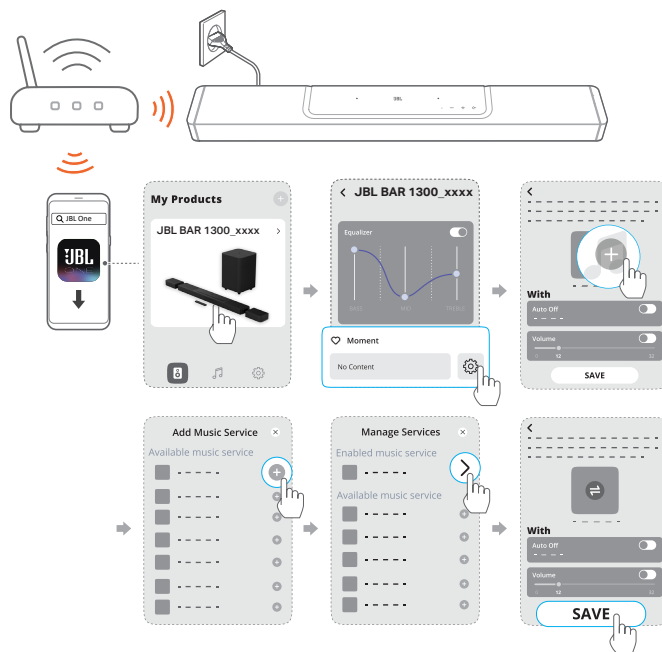
HUOMAUTUKSIA:

- *Palvelu voi edellyttää tilausta, jota JBL One -sovellus ei tarjoa.

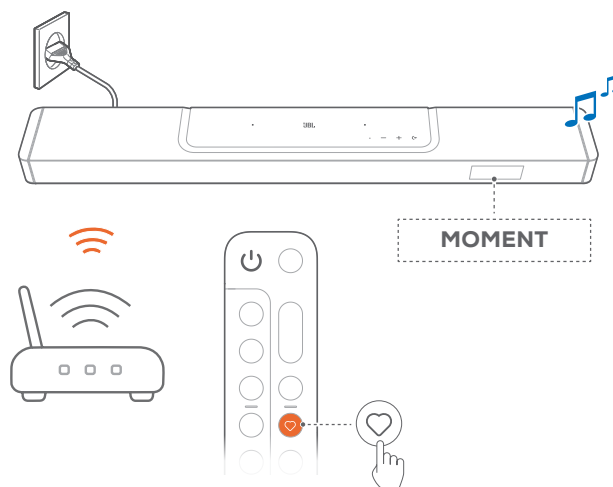
Pääset esiasetuksiisi käsiksi Moment-painikkeella

Painamalla ♥ kaukosäätimestä, pääset soittolistaan ja kaiutinasetuksiin, jotka olet personoinut JBL One -sovellus.

1. JBL One -sovelluksessa,
 - personoi ♥ (Moment) ominaisuus.



2. Soundbar-laitteessa,
 - Paina ♥ kaukosäätimessä päästäksesi henkilökohtaiseen soittolistaan ja kaiutinasetuksiin.




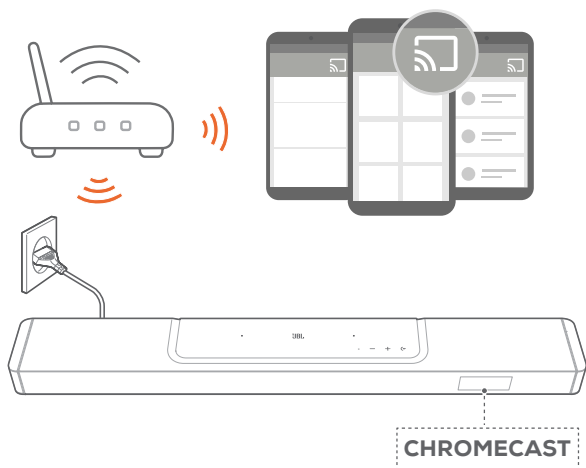
7.6 Toisto Chromecast built-in-yhteyden välityksellä

Suoratoista ääntä Chromecast built-in-yhteyden välityksellä Android- tai iOS-laitteestasi soundbariin.

1. Soundbar-laitteessa,
 - Tarkista, että soundbar on liitetty oikein kotiverkkoosi (katso ”5.3 Liittäminen kotiverkkoon”).
2. Android- tai iOS-laitteessasi,
 - a) Tarkista, että Android- tai iOS-laitteesi on yhdistetty samaan verkkoon kuin soundbar.
 - b) Käynnistä JBL One -sovellus ja tarkista, että olet ottanut Chromecast built-in-suoratoistopalvelun käyttöön.




- c) Sovelluksessa, joka mahdollistaa Chromecastin, toista musiikkia, napauta cast-kuvaketta , ja valitse yhdistetty soundbar.

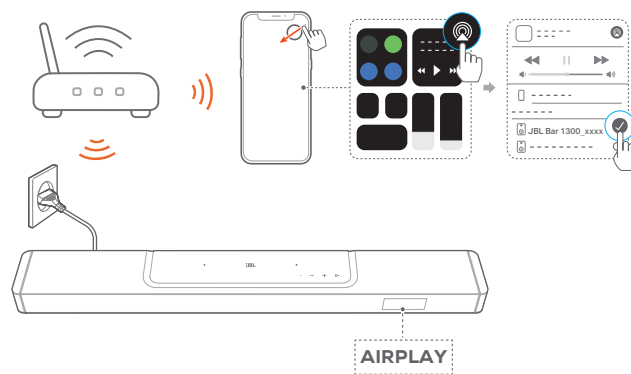


3. Poistuaksesi musiikin toistosta vaihda toiseen lähteeseen.

7.7 Toisto AirPlayn välityksellä

Suoratoista ääntä AirPlayn välityksellä iOS-laitteestasi soundbariin.

1. Soundbar-laitteessa,
 - Tarkista, että soundbar on liitetty oikein kotiverkkoosi (katso ”5.3 Liittäminen kotiverkkoon”).
2. iOS-laitteessasi,
 - a) Tarkista, että iOS-laitteesi on yhdistetty samaan verkkoon kuin soundbar.
 - b) Pääset ohjauskeskukseen iOS-laitteessa pyyhkäisemällä oikeasta yläkulmasta alaspäin. Napauta  valitaksesi liitetyn soundbarin ja käynnistä sitten äänen suoratoisto sovelluksesta.



3. Poistuaksesi musiikin toistosta vaihda toiseen lähteeseen.

7.8 Toisto Alexa Castin kautta

Alexa Castin avulla voit suoratoistaa musiikkia Amazon Music -kirjastosta soundbariin.

1. Tarkista, että soundbar on liitetty oikein kotiverkkoosi (katso ”5.3 Liittäminen kotiverkkoon”).
2. Android- tai iOS-laitteessasi,
 - a) Tarkista, että Android- tai iOS-laitteesi on yhdistetty samaan verkkoon kuin soundbar.
 - b) Käynnistä JBL One -sovellus ja tarkista, että olet ottanut Amazon Alexan suoratoistopalvelun käyttöön.



- Käynnistä Amazon Alexa sovellus aloittaaksesi musiikin toiston.



- Avaa Amazon Music -sovellus siirtyäksesi Amazon Music -kirjastoon.
- Varmista, että käynnistät musiikin toiston samalta Alexa-tililtä, jonka olet ottanut käyttöön kohdassa JBL One -sovelluksessa. Ks. lisätietoja Amazon Alexa -sovelluksesta.

HUOMAUTUKSIA:

- Soundbar tukee audiosuoratoistoa mutta ei videosuoratoistoa.
- Suoratoistaessasi musiikkia Chromecast built-in:in, AirPlayn tai Alexa Castin välityksellä musiikin toisto pysähtyy parhaalla yhdistetyssä laitteessa, kun aloitat musiikin toiston toisesta yhdistetystä laitteesta.
- Kun Soundbarissa tapahtuu vaihto kotisi Wi-Fi:n ja langallisen verkon välillä AirPlayn aikana, musiikin toisto keskeytyy ja jatkuu muutaman minuutin kuluessa, riippuen laajakaistan kuormituksesta. Langalliseen kotiverkkoon liittämiseksi ks. ”5.3 Liittäminen kotiverkkoon”.

7.9 Monihuonetoisto

Monihuonetoiston avulla voit suoratoistaa musiikkia Android- tai iOS-laitteestasi useisiin Chromecast-yhteensopiviin/ AirPlay / Alexa -kaiuttimiin.

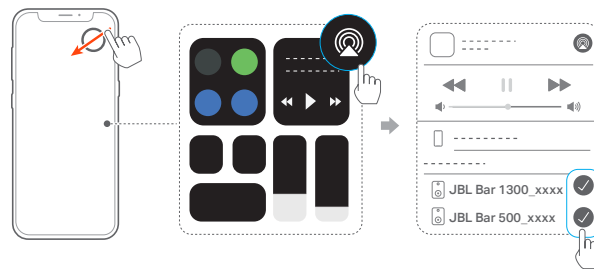
7.9.1 Chromecast built-in

- Google Home -sovelluksen avulla voit yhdistää useita Chromecast-kaiuttimia samaan verkkoon, määrittää ne useisiin huoneisiin ja luoda ryhmiä tarvittavalla tavalla.
- Käytä Chromecast-tuettua sovellusta älypuhelimessasi tai tabletissasi.
- Musiikin toisto. Paina ja valitse ryhmitellyt kaiuttimet.

HUOMAUTUKSIA:

- Mikäli haluat luoda monihuonekaiutintyhmän Google Home -sovelluksessa, varmista, että olet liittännyt kaikki kaiuttimet samaan kotiverkkoon ja käyttänyt samaa Google-tunnustilää. Katso lisätietoja Google Home -sovelluksesta.
- Riippuen paikallisverkkosi kaistanleveydestä, voit suoratoistaa musiikkia jopa 6 Chromecast-kaiuttimeen.

7.9.2 AirPlay



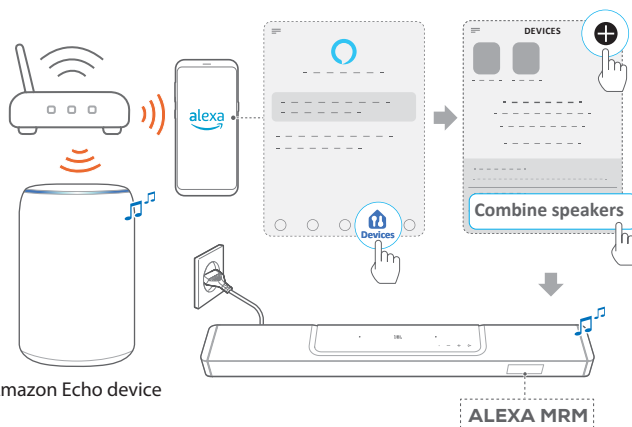
- Siirry iOS-laitteellasi Ohjauskeskukseen.
- Napauta valitaksesi useita yhdistettyjä kaiuttimia tarpeen mukaan.
- Aloita musiikin suoratoisto sovelluksesta.

7.9.3 Alexa MRM: Monihuonemusiikki

- Tarkista, että olet ottanut Amazon Alexan suoratoistopalvelun käyttöön soundbarissa JBL One -sovelluksen kautta.



- Luo Amazon Alexa -sovelluksen välityksellä monihuonemusiikkiryhmä soundbaria varten. Katso lisätietoja Amazon Alexa -sovelluksesta.



HUOMAUTUKSIA:

- Jos haluat luoda monihuonemusiikkiryhmän Amazon Alexa -sovelluksessa, varmista, että olet liittännyt kaikki laitteet samaan kotiverkkoon ja käyttänyt samaa Alexa-tunnustilää. Ks. lisätietoja Amazon Alexa -sovelluksesta.

8. ÄÄNIASETUKSET

8.1 Äänen synkronointi

Äänen synkronointitoiminnon avulla voit synkronoida audion ja videon, jotta niiden kesken ei ilmene viivettä.

1. Paina ja pidä kaukosäätimessä **TV** yli kolme sekuntia ja paina sitten **+**.
→ ”**SYNC**” näkyy näytöllä.
2. Paina viiden sekunnin kuluessa **+** tai **-** kaukosäätimessä säätääksesi äänen viiveen ja sovittaaksesi sen yhteen videon kanssa.
→ Äänen synkronoinnin ajoitus näytetään.

8.2 Älytila (Smart mode)

Kun älytila on käytössä (oletustila), voit nauttia TV-ohjelmista runsain äänitehostein. TV-ohjelmille kuten uutiset ja sääennusteet voit vähentää äänitehosteita poistamalla älytilan käytöstä ja siirtymällä vakiotilaan (standard).

Älytila (Smart mode): EQ-asetuksia ja JBL-tilaääntä sovelletaan runsaiden äänitehosteiden luomiseksi.

Vakiotila (standard): Esiasetettuja EQ-asetuksia sovelletaan vakioäänitehosteisiin.

Voit poistaa älytilan käytöstä seuraavasti:


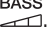
- Paina kaukosäätimessä pitkään  yli kolmen sekunnin ajan ja paina sitten **+**.
→ Vaihdat toiseen tilaan. ”**OFF SMART MODE**”: Vakiotila on käytössä.
→ Kun kytket soundbarin seuraavan kerran päälle, älytila otetaan automaattisesti uudelleen käyttöön.

8.3 PureVoice-tekniikka lisää puheen selkeyttä

Hyödyntämällä PureVoice dialogin parantamistekniikkaa, PureVoice mahdollistaa äänen selkeyden parantamisen ja puheen helpon kuulemisen ja ymmärtämisen.


Oletusarvoisesti PureVoice on käytössä, jos toistat elokuvia TV/ HDMI IN -lähteestä; ja PureVoice on pois käytöstä, jos suoratoistat musiikkia Bluetoothiin, Chromecast built-in:in, Alexa Castin ja AirPlayn kautta.

Poistaaksesi tai ottaaksesi PureVoice-tilan käyttöön,

- Paina ja pidä kaukosäätimessä  yli viisi sekuntia ja paina sitten .
→ ”**ON PUREVOICE**”: PureVoice on otettu käyttöön.
→ ”**OFF PUREVOICE**”: PureVoice on poistettu käytöstä.
→ Kun seuraavan kerran kytket soundbarin päälle PureVoice on automaattisesti otettu uudelleen käyttöön.

9. TEHDASASETUSTEN PALAUTTAMINEN

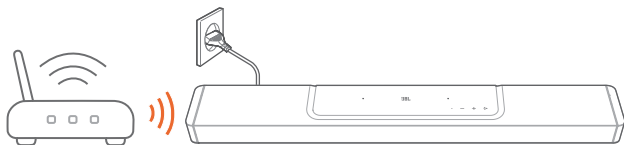
Palauttaessasi tehdasasetuksissa määritetyt oletusasetukset, poistat soundbarista kaikki henkilökohtaiset asetukset.

- Paina soundbarissa ja pidä painettuna  **+** ja **-** yli 5 sekunnin ajan.
→ ”**RESET**” näkyy näytöllä.
→ Soundbar käynnistyy uudelleen.

10. OHJELMISTOPÄIVITYS

Tuotteen parhaan suorituskyvyn sekä parhaan käyttäjäkokemuksen varmistamiseksi JBL saattaa tulevaisuudessa tarjota ohjelmistopäivityksiä soundbar-järjestelmälle. Käy osoitteessa www.jbl.com tai ota yhteyttä JBL:n asiakaspalveluun saadaksesi lisätietoja päivitystiedostojen lataamisesta.

Päivitys verkossa

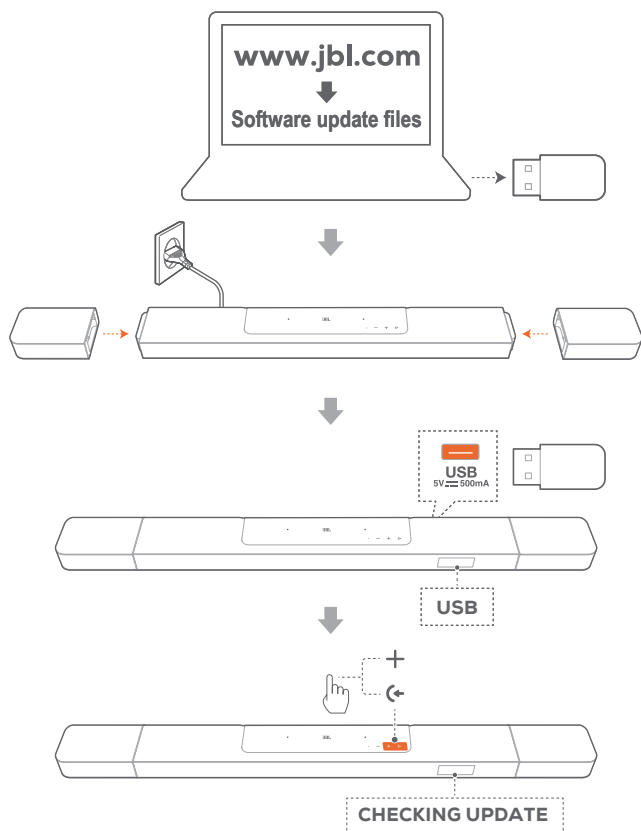


- Yhdistä soundbar kotiverkkoosi. Verkkoapäivitys tapahtuu automaattisesti, jos ohjelmistopäivityksiä on saatavana.
 - "WAIT": Ohjelmiston päivitys käynnissä
 - "DONE": Ohjelmiston päivitys valmis

HUOMAUTUKSIA:

- Ohjelmistopäivitykset synkronoidaan kahteen irrotettavaan kaiuttimeen, kun ne on liitetty soundbariin tai telakoitu siihen.

Päivitys USB-tallennuslaitteen välityksellä.



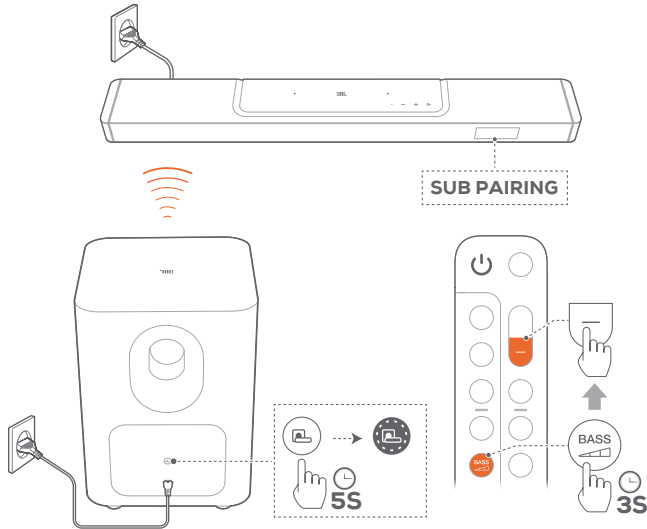
1. Tarkista, että olet tallentanut ohjelmistopäivitystiedoston USB-tallennuslaitteen juurihakemistoon.
 - Varmista, että USB-laitteesi on seuraavien vaatimusten mukainen:
 - Enimmäiskapasiteetti: 64 GB
 - Tiedostojärjestelmä: FAT32
2. Liitä USB-laite.
 - "USB": Soundbar kytkeytyy automaattisesti USB-lähteeseen.
3. Siirry ohjelmistopäivitystilaan painamalla **←** ja **+** soundbarissa.
 - "CHECKING UPDATE" näytetään.
 - "WAIT": Ohjelmiston päivitys käynnissä
 - "DONE": Ohjelmiston päivitys valmis

HUOMAUTUKSIA:


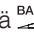

- Pidä soundbar päällä ja USB-tallennusväline asennettuna, kunnes ohjelmistopäivitys on valmis.

11. UUELLEENYHDISTÄMINEN SUBWOOFERIIN

Soundbar ja subwoofer liitetään laitepariksi tehtaalla. Virran kytkemisen jälkeen ne toimivat laiteparina automaattisesti. Joissakin erityistapauksissa on tarpeen muodostaa niistä laitepari uudelleen.





Siirtyäksesi uudelleen subwooferin laiteparin muodostustilaan

1. Paina ja pidä painettuna  subwooferin takapaneelissa, kunnes se muuttuu nopeasti vilkkuvaksi valkoiseksi.
2. Siirtyäksesi subwooferin laiteparin muodostustilaan soundbarilla, paina ja pidä  kaukosäätimessä yli kolme sekuntia. Paina sitten  kaukosäätimessä.

→ **"SUB PAIRING"**: Subwoofer on valmis laiteparin muodostamiseen.

→ **"SUB PAIRED"**: Subwoofer on yhdistetty.

HUOMAUTUKSIA:

- Subwoofer poistuu parinmuodostustilasta kolmen minuutin kuluttua ja siirtyy valmiustilaan, jos pariliitosta ei saada valmiiksi.  muuttuu nopeasti vilkkuvasta valkoisesta pois päältä -tilaan. Palataksesi parinmuodostustilaan, paina .

12. TEKNISET TIEDOT

Yleiset tekniset tiedot

- Malli: BAR 1300 (soundbar-yksikkö)
BAR 1300 SURROUND (irrotettava kaiutin)
BAR 1300 SUB (subwoofer-yksikkö)
- Äänentoistojärjestelmä: 11.1.4 -kanavainen
- Käyttöjännite: 100–240 V AC, ~50/60Hz
- Kaiuttimien kokonaislähtöteho (maks. @THD 1 %): 1170 W
- Soundbarin lähtöteho (maks. @THD 1 %): 650 W
- Surround-kaiuttimien lähtöteho (maks. @THD 1 %): 2x 110 W
- Subwooferin lähtöteho (maks. @THD 1 %): 300 W
- Soundbarin kaiutinelementit: 6x (46x90) mm:n ovaalielementti, 5x 0,75" (20 mm) diskantti, 4x 2,75" (70 mm) ylöspäin suuntautuva laajakaistaelementti
- Surround-kaiuttimien elementit: (46x90) mm:n ovaalielementti, 0,75" (20 mm) diskantti, 2,75" (70 mm) ylöspäin suuntautuva laajakaistaelementti, 2x (48x69 mm) passiivisäteilijä
- Subwoofer-elementti: 260mm (10 tuumaa)
- Tehontarve verkkovalmiustilassa: <2,0 W
- Käyttölämpötila: 0–45 °C
- Litiumakku: 3,635 V, 6600 mAh
- Irrotettavan surround-kaiuttimien toisto-aika: jopa 10 tuntia (saattaa vaihdella sisällön tyyppiin ja äänenvoimakkuuden mukaan)

HDMI määrittäminen

- HDMI-videotulo: 3
- HDMI-videolähtö (parannetulla äänen paluukanavalla, eARC): 1
- HDMI HDCP -versio: 2.3
- HDR-läpivienti: HDR10, Dolby Vision

Audiotiedot

- Taajuusvaste: 33 Hz - 20 kHz (-6 dB)
- Audiotulot: 1 optinen, Bluetooth, USB (USB-toisto on saatavilla yhdysvaltalaisessa versiossa. Muissa versioissa USB on vain huoltoa varten.)

USB määrittäminen (äänentoisto on vain yhdysvaltalaisessa versiossa)

- USB-portti: Tyyppi A
- USB-luokitus: 5 V DC, 0,5 A

Langattoman rajapinnan määrittäminen

- Bluetooth versio: Pääyksikkö - 5.0, Irrotettava surround-kaiutin - 5.2
- Bluetooth-profiili: Pääyksikkö - A2DP 1.2 ja AVRCP 1.5, Irrotettava surround-kaiutin - A2DP 1.3 ja AVRCP 1.6
- Bluetooth-lähettimen taajuusalue: 2400 MHz - 2483,5 MHz
- Bluetooth-lähettimen teho: < 15 dBm (EIRP)
- Wi-Fi-verkko: IEEE 802.11 a/b/g/n/ac/ax (2,4 GHz/5 GHz)
- 2.4G Wi-Fi-lähettimen taajuusalue: 2412 MHz - 2472 MHz (2.4 GHz ISM kaista, USA 11 kanavaa, Eurooppa ja muut 13 kanavaa)
- 2.4G Wi-Fi-lähettimen teho: < 20 dBm (EIRP)
- 5G Wi-Fi-lähettimen taajuusalue: 5,15–5,35 GHz, 5,470–5,725 GHz, 5,725–5,825 GHz

- 5G Wi-Fi-lähettimen teho: 5,15 - 5,25 GHz <23 dBm, 5,25 - 5,35 GHz & 5,470 - 5,725 GHz <20 dBm, 5,725 - 5,825 GHz <14 dBm (EIRP)
- 2.4G-lähettimen taajuusalue: 2406 - 2474 MHz
- 2.4G-lähettimen teho: <10 dBm (EIRP)

Mitat

- Soundbarin kokonaismitat (L x K x S): 1376 x 60 x 139 mm / 54,2" x 2,4" x 5,5"
- Soundbarin pääyksikön mitat (L x K x S): 1000 x 60 x 139 mm / 39,4" x 2,4" x 5,5"
- Irrotettavan surround-kaiuttimen mitat (kukin) (L x K x S): 202 x 60 x 139 mm / 8" x 2,4" x 5,5"
- Subwooferin mitat (L x K x S): 305 x 440,4 x 305 mm / 12" x 17,3" x 12"
- Soundbarin paino: 4,3kg / 9,5 paunaa
- Irrotettavan surround-kaiuttimen paino (kpl): 1,17 kg / 2,57 paunaa
- Subwooferin paino: 10 kg / 22 paunaa
- Pakkauksen mitat (L x K x S): 381 x 1107 x 477 mm / 15" x 43,6" x 18,8"
- Pakkauksen paino: 21,45 kg / 47,2 paunaa

13. VIANMÄÄRITYS

Älä koskaan yritä korjata tuotetta itse. Jos sinulla on ongelmia tuotteen käytössä, tarkista seuraavat kohdat ennen kuin otat yhteyttä tukipalveluihin.

Järjestelmä

Yksikkö ei käynnisty.

- Tarkista, että virtajohto on liitetty pistorasiaan ja soundbariin.

Soundbar ei reagoi painikkeen painamiseen.

- Palauta soundbarin tehdasasetukset (ks. "[9. TEHDASASETUSTEN PALAUTTAMINEN](#)").

Ääni

Soundbarista ei kuulu ääntä

- Varmista, että soundbar ei ole mykistetty.
- Valitse kaukosäätimessä oikea äänen tulolähde.
- Liitä soundbar televisioon tai muuhun laitteeseen oikealla tavalla
- Palauta soundbarin tehdasasetukset painamalla ja pitämällä painettuna (◀, + ja – soundbarissa yli 5 sekunnin ajan.

Säröinen ääni tai kaiku

- Jos toistat ääntä televisiosta soundbarin kautta, varmista, että televisio on mykistetty tai että sisäänrakennettu TV-kaiutin on poistettu käytöstä.

Ääntä ja videota ei ole synkronoitu.

- Ota käyttöön äänen synkronointitoiminto, jos haluat synkronoida äänen ja videon (ks. "[8.1 Äänen synkronointi](#)").

Ei Dolby Atmosin korkeusäänitehosteita

- Jos TV:si tukee vain HDMI ARC:ia, varmista, että olet muodostanut yhteyden digitaaliseen laitteeseen soundbarin osalta **HDMI IN** -liittimen välityksellä soundbarissa (ks. "[5.1.1 TV \(HDMI ARC / eARC\)](#)").
- Nauti Dolby Atmos -äänitehosteista toistaessasi elokuvia TV / HDMI -lähteestä. Kun ääni suoratoistetaan Bluetoothiin tai suoratoistosovelluksen välityksellä (Chromecast built-in:in, AirPlayn tai Alexa Castin välityksellä), Dolby Atmosia ei tueta.

Bluetooth

Laite ei muodosta yhteyttä soundbariin.

- Tarkista, onko Bluetooth-toiminto käytössä laitteessa.
- Jos soundbar on yhdistetty laitepariksi toiseen Bluetooth-laitteeseen, nollaa Bluetooth (ks. "[5.2.3 Toiseen Bluetooth-laitteeseen yhdistäminen](#)").
- Jos Bluetooth-laitteesi on aiemmin ollut liitettynä laitepariksi soundbarin kanssa, nollaa Bluetooth-soundbarissa, poista Bluetooth-laitteen ja soundbarin laitepariliitos, ja muodosta sen jälkeen laitepariliitos uudelleen Bluetooth-laitteen ja soundbarin välille (ks. "[5.2.3 Toiseen Bluetooth-laitteeseen yhdistäminen](#)").

Huono äänenlaatu yhdistetystä Bluetooth-laitteesta

- Bluetooth-vastaanotto on heikko. Siirrä lähdelaitetta lähemmäs soundbaria tai poista este lähdelaitteen ja soundbarin väliltä.

Yhdistetty Bluetooth-laite yhdistää ja katkaisee yhteyden jatkuvasti.

- Bluetooth-vastaanotto on heikko. Siirrä lähdelaitetta lähemmäs soundbaria tai poista este lähdelaitteen ja soundbarin väliltä.

Wi-Fi

Yhdistäminen Wi-Fi-verkkoon epäonnistui.

- Varmista, että Wi-Fi on kytketty päälle.
- Varmista, että olet valinnut oikean verkon ja antanut oikean salasanan.
- Varmista, että reitittimesi tai modeemisi on kytketty päälle ja että se on kantaman sisällä.
- Varmista reitittimesi asetuksissa, että olet asettanut turvallisuuden tyypiksi WPA2 tai automaattinen.
- Varmista, että soundbar on yhdistetty samaan langattomaan LAN-verkkoon kuin älypuhelimesi tai tablettisi.
- Jos Wi-Fi:n määrittämisessä on vaikeuksia, pidä painettuna painiketta **+** ja **-** soundbarissa kunnes ”SETUP WIFI” tulee näkyviin.

Toisto

AirPlay ei löydä soundbaria AirPlay-kaiuttimena musiikin suoratoistoa varten.

- Päivitä Apple-laitteesi ohjelmisto uusimpaan versioon: iOS 13.4 ja uudempi, Mac OS 10.15.4 ja uudempi, tai TV OS 14.3.
- Varmista, että Apple-laite on liitetty samaan verkkoon soundbarin kanssa.
- Jos tietokoneessa on iTunes for Windows, voit suoratoistaa musiikkia tietokoneesta soundbariin Bluetoothin välityksellä.

Musiikin toisto ei toimi tasaisesti, kun äänilähde vaihtuu Bluetoothista sovelluksiin Chromecast built-in, AirPlay tai Alexa Cast.

- Verkossa, joka yhdistää soundbarin suoratoistolaitteisiin, kuten puhelimeen, tablettiin ja tietokoneeseen, audiostriimin laatu on riippuvainen verkon alueellisesta kattavuudesta ja siinä tapahtuvasta liikenteestä.

Musiikin toisto ei jatku, kun äänilähde vaihtuu Bluetoothista TV/HDMI IN -liitäntöihin, ja sitten takaisin Bluetoothiin.

- Musiikin toisto Bluetooth-laitteessa pysähtyy, kun äänilähde vaihtuu Bluetoothista TV / HDMI IN -liitäntöihin. Vaihtaessasi takaisin Bluetooth-lähteeseen, käynnistä musiikin toisto Bluetooth-laitteessa uudelleen.

Soundbar on ”Offline” -tilassa Amazon Alexa -sovelluksessa tai Alexa MRM-toistossa esiintyy ongelmia.

- Palauta soundbar takaisin tehdasasetuksiin painamalla ja pitämällä painettuna **↶**, **+** ja **-** yli 5 sekunnin ajan.

Kaukosäädin

Kaukosäädin ei toimi.



- Tarkista, että paristoissa on virtaa. Jos ei, niin vaihda ne uusiin.
- Pienennä kaukosäätimen ja pääyksikön välistä välimatkaa ja säätökulmaa.

TV:n kaukosäätimen oppimistoiminto epäonnistui.

- Tarkista käytätkö infrapuna TV-kaukosäädintä. IR-oppimistoiminto ei ole tuettu Bluetooth TV-kaukosäätimen osalta.

Virransäästötila

Soundbar ei siirry virransäästötilaan, kun se on ladannut irrotettavien kaiuttimien akut täyteen.

- Jos haluat siirtyä virransäästötilaan, paina ja pidä painettuna  kaukosäätimessä, kunnes soundbarin näyttöön tulee ”CEC 1”; paina sitten pitkään  kaukosäätimestä uudelleen, kunnes näyttöön tulee ”CEC 2”.
- Voit poistua virransäästötilasta irrottamalla virtajohdon ja kytkemällä sen sitten uudelleen.

14. TAVARAMERKIT



The Bluetooth® word mark and logos are registered trademarks owned by Bluetooth SIG, Inc. and any use of such marks by HARMAN International Industries, Incorporated is under license. Other trademarks and trade names are those of their respective owners.



The terms HDMI, HDMI High-Definition Multimedia Interface, HDMI trade dress and the HDMI Logos are trademarks or registered trademarks of HDMI Licensing Administrator, Inc.



Wi-Fi CERTIFIED 6™ and the Wi-Fi CERTIFIED 6™ Logo are trademarks of Wi-Fi Alliance®.

COMPATIBLE WITH



Dolby, Dolby Vision, Dolby Atmos, and the double-D symbol are registered trademarks of Dolby Laboratories Licensing Corporation. Manufactured under license from Dolby Laboratories. Confidential unpublished works. Copyright © 2012–2021 Dolby Laboratories. All rights reserved.



For DTS patents, see <http://patents.dts.com>. Manufactured under license from DTS, Inc. DTS, DTS:X, and the DTS:X logo are registered trademarks or trademarks of DTS, Inc. in the United States and other countries. © 2021 DTS, Inc. ALL RIGHTS RESERVED.



Google, Android, Chromecast built-in are trademarks of Google LLC. Google Assistant is not available in certain languages or countries.



Use of the Works with Apple badge means that an accessory has been designed to work specifically with the technology identified in the badge and has been certified by the developer to meet Apple performance standards. Apple, and AirPlay are trademarks of Apple Inc., registered in the U.S. and other countries. To control this AirPlay 2-enabled speaker, iOS 13.4 or later is required.



Amazon, Alexa, and all related marks are trademarks of Amazon.com, Inc. or its affiliates.



Use your phone, tablet or computer as a remote control for Spotify. Go to spotify.com/connect to learn how. The Spotify Software is subject to third party licenses found here: <https://www.spotify.com/connect/third-party-licenses>

15. AVOIMEN LÄHDEKOODIN LISENSSITIEDOT

Tämä tuote sisältää GPL-lisensioituja avoimen lähdekoodin ohjelmistoja. Lähdekoodi ja asiaankuuluvat kokoonpanotiedot ovat saatavana myös osoitteessa https://harman-webpages.s3.amazonaws.com/JBL_BAR_Gen3_package_license_list.htm

Ota meihin yhteyttä osoitteessa:

Harman Deutschland GmbH

HATT: Open Source, Gregor Krapf-Gunther,

Parkring 3 85748 Garching bei Munchen, Germany

tai sähköpostiosoitteeseen OpenSourceSupport@Harman.com, jos sinulla on kysymyksiä tuotteessa käytettävistä avoimen lähdekoodin ohjelmistoista.



HARMAN International Industries,
Incorporated 8500 Balboa Boulevard,
Northridge, CA 91329 USA
www.jbl.com

© 2023 HARMAN International Industries, Incorporated.

Kaikki oikeudet pidätetään.

JBL on HARMAN International Industries, Incorporated -yrityksen tavaramerkki, joka on rekisteröity Yhdysvalloissa ja/tai muissa maissa. Toimintoja, teknisiä ominaisuuksia ja ulkomuotoa voidaan muuttaa ilmoituksetta.